

**فدراسیون شنای جمهوری اسلامی ایران**

**قوانین واترپلو فینا**

***FINA WATER POLO RULES***

**قابل اجراء**

**۱۳۹۷ – ۱۴۰۰**

**2019 – 2021**

**ترجمه و تنظيم**

**خسرو امینی**

**قوانین بین‌المللی واترپلو (۱۴۰۰ - ۱۳۹۷) (2019 - 2021)**

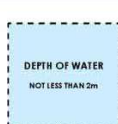
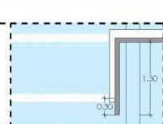
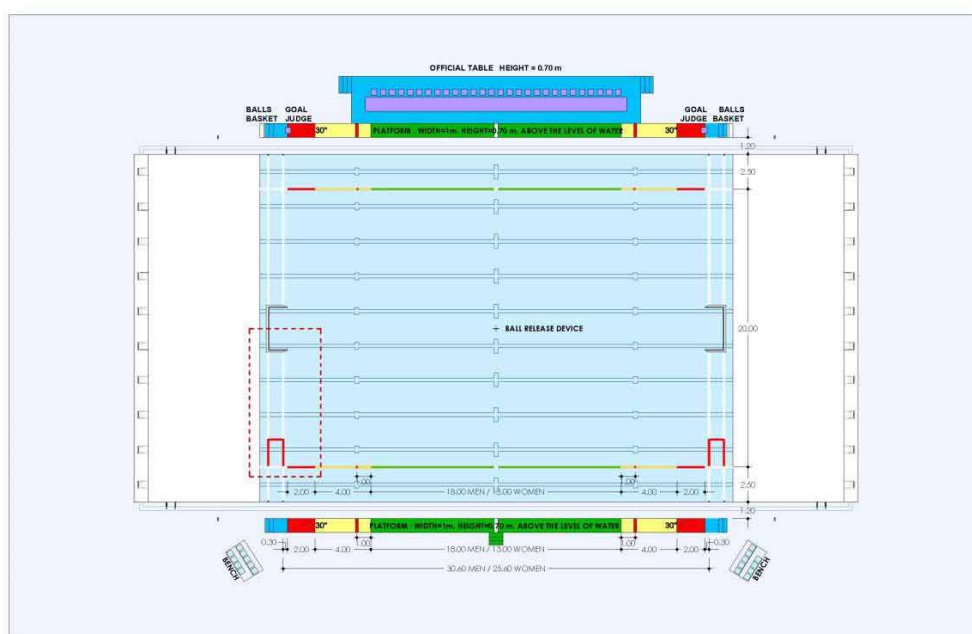
فهرست مطالب


WP 1 : FIELD OF PLAY AND EQUIPMENT	۱- محوطه بازی و لوازم آن
WP 2 : GOALS	۲- دروازه‌ها
WP 3 : THE BALL	۳- توپ
WP 4 : CAPS	۴- کلاه‌ها
WP 5 : TEAMS AND SUBSTITUTES	۵- تیم‌ها و ذخیره‌ها
WP 6 : OFFICIALS	۶- هیأت داوران
WP 7 : REFEREES	۷- داوران
WP 8 : GOAL JUDGES	۸- داوران دروازه
WP 9 : TIMEKEEPERS	۹- وقت نگهداران
WP 10 : SECRETARIES	۱۰- منشی‌ها
WP 11 : VIDEO ASSISTANT REFEREE (VAR)	۱۱- ویدئوچک
WP 12 : DURATION OF THE GAMES	۱۲- مدت زمان بازی
WP 13 : TIMEOUTS	۱۳- تایم اوت‌ها
WP 14 : THE START OF PLAY	۱۴- شروع بازی
WP 15 : METHOD OF SCORING	۱۵- روش گل زدن
WP 16 : RESTARTING AFTER A GOAL	۱۶- شروع بازی پس از گل
WP 17 : GOAL THROWS	۱۷- پرتاب‌های از دروازه
WP 18 : CORNER THROWS	۱۸- پرتاب‌های کرنر
WP 19 : NEUTRAL THROWS	۱۹- پرتاب‌های یکسان
WP 20 : FREE THROWS	۲۰- پرتاب‌های آزاد
WP 21 : ORDINARY FOULS	۲۱- خطاهای عادی
WP 22 : EXCLUSION FOULS	۲۲- خطاهای اخراجی
WP 23 : PENALTY FOULS	۲۳- خطاهای پنالتی
WP 24 : PENALTY THROWS	۲۴- پرتاب‌های پنالتی
WP 25 : PERSONAL FOULS	۲۵- خطاهای شخصی
WP 26 : ACCIDENT , INJURY AND ILLNESS	۲۶- سانحه، آسیب دیدگی و بیماری
AGE GROUP RULES	مقررات گروه سنی واترپلو
APPENDIX A : INSTRUCTION FOR THE USE OF TWO REFEREES	پیوست ۱: دستورالعمل‌هایی که داوران باید بکار ببرند
APPENDIX B : SIGNALS TO BE USED BY OFFICIALS	پیوست ۲: علائمی که هیأت داوران به کار می‌برند
APPENDIX C : REGULATIONS FOR DISCIPLINARY ACTIONS IN WATER POLO AT FINA EVENTS	پیوست ۳: مقررات انضباطی در مسابقات فینا

**قانون اول: محوطه استخر و لوازم آن FIELD OF PLAY AND EQUIPMENT**

**ماده ۱-۱:** سازمان برگزارکننده مسابقات واترپلو مسئول علامت‌گذاری محوطه بازی برطبق اندازه‌های صحیح است و باید کلیه وسائل و لوازم مسابقه را تهیه نماید.

**ماده ۱-۲:** طراحی و علامت‌گذاری محوطه بازی برای مسابقه‌ای که بوسیله دو داور قضاوت می‌شود باید برابر شکل زیر باشد.



	<b>FIELD OF PLAY FOR OLYMPIC GAMES AND WORLD CHAMPIONSHIPS WATER POLO</b>	ANNEX
		WP 1

**ماده ۱-۳:** در مسابقه‌ای که بوسیله یک داور قضاوت می‌شود این داور در همان سمتی باید بایستد که میز منشی و وقت‌نگهدار قرار دارد، ولی داوران دروازه باید در طرف مقابل او قرار گیرند.

**ماده ۱-۴:** برای بازی مردان فاصله بین خطوط دروازه نباید کمتر از ۲۰ متر و بیش از ۳۰ متر باشد. برای بازی زنان فاصله بین خطوط دروازه نباید کمتر از ۲۰ متر و بیش از ۲۵ متر باشد. عرض محوطه بازی نباید کمتر از ۱۰ متر و بیش از ۲۰ متر باشد.

**ماده ۱ - ۵:** برای مسابقات FINA اندازه‌های محوطه بازی، عمق آب، درجه حرارت آب و شدت روشنایی باید براساس مقررات و تجهیزات FINA باشد. **(به قسمت FINA FACILITIES RULES رجوع شود)**

**ماده ۱ - ۶:** در دو طرف محوطه بازی علائم مشخص کننده‌ای به شرح زیر باید قرار داده شود.

علامت سفید رنگ : خط دروازه و خط نیمه

علامت قرمز رنگ : ۲ متر از خط دروازه

علامت زرد رنگ : ۶ متر از خط دروازه

علامت قرمز رنگی در ۵ متری از خط دروازه قرار داده می‌شود که نشان دهنده محل پرتاب ضربه پنالتی است. خطوط طولی دو طرف محوطه بازی باید از خط دروازه تا ۲ متر قرمز رنگ، از ۲ متر تا ۶ متر زرد رنگ و از ۶ متر تا وسط محوطه بازی سبز رنگ علامت گذاری شود.

**ماده ۱ - ۷:** در دو انتهای محوطه بازی و در ۲ متری گوشه آن در سمت مقابل میز منشی‌ها و وقت‌نگهداران با رنگ قرمز علامت‌گذاری می‌شود که نشانه محل ورود مجدد بازیکن اخراجی می‌باشد.

**ماده ۱ - ۸:** محل کافی برای تعویض بازیکنان پروازی در کنار خط طولی استخر در سمتی که بازیکنان ذخیره نشسته‌اند باید تعبیه گردد. **عرض این قسمت باید حداقل نیم متر باشد.**

محل تعیین شده برای تعویض بازیکنان پروازی هر تیم بین خط دروازه در جلوی تیم خود تا مرکز محوطه بازی می‌باشد.

**ماده ۱ - ۹:** فضای کافی برای حرکت آزادانه داوران در طول محوطه بازی و همچنین جای مناسبی برای داوران دروازه در امتداد خطوط دروازه باید تعبیه گردد.

**ماده ۱ - ۱۰:** برای منشی‌ها باید پرچم‌های جداگانه‌ای برنگ‌های سفید - آبی - قرمز و زرد تهیه گردد. ابعاد هر یک از پرچم‌ها ۲۰ × ۳۰ سانتیمتر است.

## قانون دوم : دروازه‌ها – GOALS

**ماده ۲-۱:** دو دروازه که میله‌های عمودی و افقی آن باید به شکل مربع مستطیل و به ابعاد ۷/۵ سانتیمتر و به رنگ سفید می‌باشند، در دو انتهای محوطه بازی روی خط دروازه و رو به محوطه بازی و کاملاً ثابت قرار داده می‌شوند. محل قرار گرفتن دروازه‌ها نسبت به خطوط طولی استخر به یک اندازه است و نباید بیش از ۳۰ سانتیمتر جلوتر از انتهای محوطه بازی قرار گیرد.

**ماده ۲-۲:** فاصله قسمت داخلی دروازه باید ۳ متر باشد. زمانی که عمق آب ۱/۵ متر یا بیشتر باشد از زیر میله افقی دروازه تا روی سطح آب باید ۹۰ سانتیمتر باشد. چنانچه عمق آب کمتر از ۱/۵ متر باشد از کف استخر تا سطح زیرین میله افقی دروازه باید ۲/۴۰ متر باشد.

**ماده ۲-۳:** تور نرمی باید به طور مطمئن به میله‌های عمودی و افقی دروازه به منظور محصور کردن کامل دروازه بسته شود. تور باید به نحوی به دروازه بسته شود که حداقل ۳۰ سانتیمتر فضا در پشت خط دروازه و در داخل دروازه وجود داشته باشد.

## قانون سوم : توپ – THE BALL

**ماده ۳-۱:** توپ باید گرد و دارای سوراخ سوزنی برای بادکردن داشته باشد که خود به خود بسته شود. جنس آن باید ضد آب بوده و از کشیدن لایه چربی و چیزهائی مشابه آن روی توپ باید خودداری گردد.

**ماده ۳-۲:** وزن توپ نباید کمتر از ۴۰۰ گرم و بیش از ۴۵۰ گرم باشد.

**ماده ۳-۳:** برای بازی مردان محیط دایره توپ نباید کمتر از ۶۸ سانتیمتر و بیش از ۷۱ سانتیمتر باشد. فشار باد داخل توپ باید بین ۵۵ تا ۶۲ کیلو پاسگال (۸ تا ۹ پاوند بر اینچ مربع هوا باشد).

**ماده ۳-۴:** برای بازی زنان محیط دایره توپ نباید کمتر از ۶۵ سانتیمتر و بیش از ۶۷ سانتیمتر باشد و فشار باد داخل توپ باید بین ۴۸ تا ۵۵ کیلو پاسگال (۷ تا ۸ پاوند بر اینچ مربع هوا باشد).

## قانون چهارم : کلاه‌ها – CAPS

**ماده ۴ – ۱ :** کلاه‌های دو تیم باید به رنگ کاملاً متمایز از یکدیگر بوده و از رنگ قرمز نیز متمایز باشد و باید بوسیله داوران مورد تأیید قرار گیرد. همچنین رنگ کلاه‌ها از رنگ توپ باید کاملاً متمایز باشد. داوران ممکن است اعلام نمایند که یکی از تیم‌ها کلاه آبی یا سفید به سر بگذارند.

دروازه‌بان‌ها باید کلاه قرمز رنگ به سر بگذارند، کلاه‌ها باید با بند به زیر چانه بسته شوند و چنانچه بازیکنی کلاه از سرش افتاد در توقف بعدی بازی و در زمان مقتضی و هنگامیکه توپ در دست تیم همان بازیکن است کلاه را به سر بگذارد. کلاه‌ها باید در تمام طول بازی به سر بازیکنان باشد.

**ماده ۴ – ۲ :** کلاه‌ها باید با وسیله نرمی که برای محافظت گوش به کار می‌رود پوشیده باشد و رنگ آن باید هم‌رنگ کلاه تیم‌ها باشد، به جزء دروازه‌بان‌ها که محافظ گوش آن‌ها باید قرمز رنگ باشد.

**ماده ۴ – ۳ :** دو طرف کلاه‌ها باید شماره‌گذاری شود و بلندی شماره‌ها باید ۱۰ سانتیمتر باشد. دروازه‌بان باید کلاه شماره یک را به سر بگذارد و بقیه کلاه‌ها از شماره ۲ تا ۱۳ شماره‌گذاری می‌شود. دروازه‌بان جانشین هنگام بازی باید کلاه شماره ۱۳ را به سر بگذارد. هیچ بازیکنی نباید در هنگام بازی شماره کلاه خود را بدون اجازه داور و بدون اطلاع به منشی تعویض نماید.

**ماده ۴ – ۳ – ۱ :** فقط برای بازی‌های المپیک : دو طرف کلاه‌ها باید شماره‌گذاری شده و بلندی شماره‌ها باید ۱۰ سانتیمتر باشد. دروازه‌بان باید کلاه شماره یک را به سر بگذارد و بقیه کلاه‌ها باید از شماره ۲ تا ۱۱ شماره‌گذاری شوند. هیچ بازیکنی نباید در هنگام بازی شماره کلاه خود را بدون اجازه داور و بدون اطلاع به منشی تعویض نماید.

**ماده ۴ – ۴ :** در بازی‌های بین‌المللی در جلوی کلاه بازیکنان باید ۳ حرف که علامت اختصاری بین‌المللی نام کشور است وجود داشته باشد و اندازه هر یک از حروف نباید کمتر از ۴ سانتیمتر باشد. همچنین ممکن است پرچم بین‌المللی کشور نیز در جلوی کلاه قرار داده شود.

## قانون پنجم : تیم‌ها و ذخیره‌ها – TEAM AND SUBSTITUTES

**ماده ۵ – ۱ :** هر تیم حداکثر شامل ۱۳ بازیکن است که ۱۱ بازیکن داخل محوطه و ۲ بازیکن دروازه‌بان می‌باشند. هر تیم باید بازی را با ۷ بازیکن شروع نماید که یکی از آنها باید دروازه‌بان باشد که کلاه دروازه‌بان را باید به سر

بگذارد. از ۵ بازیکن ذخیره می‌توان در بازی استفاده نمود و یک دروازه‌بان ذخیره که فقط از او می‌توان بعنوان دروازه‌بان استفاده نمود. **تیمی که با کمتر از ۷ بازیکن بازی می‌نماید لزومی ندارد که دروازه‌بان داشته باشد.**

**ماده ۵-۱-۱:** فقط برای بازی‌های المپیک: هر تیم حداکثر شامل ۱۱ بازیکن است که ۱۰ بازیکن داخل محوطه بازی و یک دروازه‌بان است. هر تیم باید بازی را با ۷ بازیکن شروع نماید که یکی از آنها باید دروازه‌بان باشد که کلاه دروازه‌بان را به سر بگذارد. از ۴ بازیکن ذخیره می‌توان در بازی استفاده نمود. از یکی از ذخیره‌ها همچنین می‌توان بعنوان دروازه‌بان ذخیره استفاده نمود که او باید کلاه دروازه‌بان را به سر بگذارد. **تیمی که با کمتر از ۷ بازیکن بازی می‌نماید لزومی ندارد که دروازه‌بان داشته باشد.**

**ماده ۵-۲:** تمام بازیکنانی که در استخر بازی نمی‌کنند به همراه مربیان و سایر مسئولین به جزء سرمربی تیم، باید از ابتدای شروع بازی روی نیمکت تیم خود بنشینند و حق حرکت از آن محل را ندارند، به جزء در زمان‌های استراحت بین دورهای بازی و در هنگام تایم اوت‌ها. **سرمربی تیم حمله کننده مجاز است در هر زمانی تا خط ۶ متری تیم خود حرکت نماید.** تیم‌ها محل خود را فقط در پایان دور دوم بازی تعویض می‌نمایند. هر دو نیمکت مربیان و بازیکنان ذخیره باید در طرف مقابل میز منشی‌ها قرار داده شود.

**ماده ۵-۳:** کاپیتان‌ها جزو نفرات بازی‌کننده تیم خود هستند و مسئولیت برقراری نظم و هدایت و رهبری تیم خود را عهده‌دار هستند.

**ماده ۵-۴:** بازیکنان باید مایوهائی که بدن نما نباشد، بپوشند و همچنین نباید مایوهائی بپوشند که زیر آنها زیرپوش جداگانه دیگری پوشیده باشند. قبل از شرکت در مسابقه، بازیکنان باید تمام اشیائی را که احتمال دارد به دیگران آسیب برساند از خود دور کنند.

**ماده ۵-۵:** بازیکنان نباید بدن خود را به چربی، روغن و یا هر ترکیب مشابه دیگری آغشته نمایند. اگر داور قبل از شروع بازی متوجه شود که بازیکنان از چنین موادی استفاده کرده‌اند باید دستور دهد که بلافاصله آن مواد زاید را از بدن خود پاک نمایند. شروع بازی نباید به خاطر پاک کردن این مواد از بدن بازیکنان به تأخیر افتد. اگر داور بعد از شروع بازی متوجه شود که بازیکنی از این مواد استفاده کرده است باید او را برای تمام مدت بازی اخراج نموده و **به بازیکن ذخیره اجازه دهد که بجای او بلافاصله** از محل مخصوص ورود مجدد بازیکنان اخراجی تیم خودش وارد محوطه بازی شود.

**ماده ۵-۶:** در هر زمان در جریان بازی، می‌توان بازیکن اصلی را پس از خروج از محل تعیین شده برای تعویض با بازیکن ذخیره جایگزین نمود. به محض اینکه بازیکن اصلی از محوطه بازی خارج شد و بطور واضح در سطح آب

در محل کناری استخر در جائیکه برای تعویض تعیین شده قرار گرفت و هر دو بازیکن دست یکدیگر را در خارج از محوطه بازی بهم زدند، بازیکن ذخیره از نیمه کناری طولی تیم خودش وارد محوطه بازی می‌شود. بازیکنی که از محوطه بازی خارج شده در داخل آب تا خط عرضی تیم خودش شنا نموده و سپس از استخر خارج می‌شود. منطقه کناری طولی استخر برای تعویض را «محوطه پروازی تعویض» می‌نامند و این روش تعویض را تعویض پروازی می‌نامیم.

اگر دروازه‌بان به روش این قانون تعویض شد، فقط با دروازه‌بان ذخیره تعویض می‌گردد. اگر تیمی کمتر از ۷ بازیکن داشته باشد، چنین تیمی نیاز نیست که از دروازه‌بان استفاده نماید.

بر طبق این قانون چنانچه داور اعلام پرتاب پنالتی بنماید تعویض بازیکن امکان پذیر نمی‌باشد.

یادداشت: درحالی که دروازه‌بان اصلی و یا دروازه‌بان ذخیره اجازه بازی نداشته باشند و یا قادر به بازی نباشند، تیمی که با ۷ بازیکن بازی می‌نماید ضرورت دارد که از بین بازیکنان موجود یک نفر را بعنوان دروازه‌بان انتخاب نماید، این بازیکن باید کلاه دروازه‌بان را به سر بگذارد.

چنانچه در جریان یک بازی تیمی بازیکن ذخیره نداشته باشد، در این حالت از دروازه‌بان و یا دروازه‌بان ذخیره می‌توان بعنوان بازیکن استفاده نمود.

#### ماده ۵-۶-۱: فقط برای بازی‌های المپیک

در هر زمان در جریان بازی، می‌توان بازیکن اصلی را پس از خروج از محل تعیین شده برای تعویض با بازیکن ذخیره جایگزین نمود. به محض اینکه بازیکن اصلی از محوطه بازی خارج شد و به طور واضح در سطح آب در محل کناری استخر در جائیکه برای تعویض تعیین شده قرار گرفت و هر دو بازیکن در خارج از محوطه بازی دست یکدیگر را بهم زدند، بازیکن ذخیره از نیمه کناری طولی تیم خودش وارد محوطه بازی می‌شود.

تیمی که کمتر از ۷ بازیکن دارد نیازی نیست که دروازه‌بان داشته باشد.

یادداشت: درحالی که دروازه‌بان اجازه بازی کردن نداشته باشد، تیمی که با ۷ بازیکن بازی می‌نماید ضرورت دارد که از بین بازیکنان موجود یک نفر را بعنوان دروازه‌بان انتخاب نماید، این بازیکن باید کلاه دروازه‌بان را به سر بگذارد.



**ماده ۵ - ۷:** بازیکن ذخیره با توجه به موارد زیر از هر محلی می‌تواند وارد محوطه بازی گردد.

- در زمان استراحت بین دوره‌های بازی.
- پس از به ثمر رسیدن یک گل.
- در زمان تایم اوت
- برای جایگزینی بازیکنی که زخمی و یا دچار خونریزی شده است.

**ماده ۵ - ۸:** بازیکن ذخیره باید برای جایگزینی بدون تأخیر آماده باشد، چنانچه او آماده جایگزینی نباشد بازی بدون حضور او ادامه یافته و در این حالت او می‌تواند در هر زمان از محل تعیین شده برای تعویض تیم خود و پس از دست زدن به دست بازیکن اصلی وارد محوطه بازی گردد.

**ماده ۵ - ۹:** دروازه‌بانی که با دروازه‌بان ذخیره تعویض شده است چنانچه بخواهد وارد بازی گردد فقط بعنوان دروازه‌بان می‌تواند وارد بازی شود.

**ماده ۵ - ۱۰:** چنانچه دروازه‌بانی بنا به هر دلیل پزشکی از بازی کناره‌گیری نماید، داور باید بی‌درنگ اجازه دهد که دروازه‌بان ذخیره به جای او گمارده شود.

### **قانون ششم: هیئت داوران – OFFICIALS**

**ماده ۶ - ۱:** در مسابقاتی که تحت نظر **FINA** برگزار می‌گردد، هیئت داوران اداره کننده هر مسابقه شامل، دو داور، دو داور دروازه، وقت نگهداران، منشی‌ها و مسئول ویدئوچک (**VIDEO ASSISTANT REFEREE**) (**VAR**) می‌باشند که هر یک از این افراد دارای اقتدار و وظایف مشروحه زیر هستند.

پیشنهاد می‌شود از این تعداد هیئت داوران در هر مسابقه‌ای که امکان آن وجود دارد استفاده گردد. به جزء در مسابقاتی که از دو داور بدون داور دروازه استفاده می‌شود که در این حالت داوران وظایف داوران دروازه که در ماده ۸ - ۲ ذکر گردیده را نیز انجام می‌دهند (به جزء به کار بردن علائم تصریح شده آنها).

یادداشت: باید توجه داشت که بنا به درجه اهمیت بازیها، می‌توان بوسیله یک گروه ۴ تا ۹ نفره از هیئت داوران بازیها را به شرح زیر اداره کرد.

الف : داوران و داوران دروازه – با دو داور و دو داور دروازه – با دو داور و بدون داور دروازه و با یک داور و دو داور دروازه.

ب : با یک وقت نگهدار و یک منشی : وظیفه وقت نگهدار کنترل دقیق مدت زمان مالکیت توپ توسط هر یک از تیمها بر طبق ماده ۲۱ - ۱۵ می باشد. وظیفه منشی عبارت است از ثبت دقیق مدت زمانی است که بازی عملاً در جریان است همچنین تایم اوتها و ثبت زمان استراحت بین هر دور بازی و ثبت وقایع بازی بر طبق ماده ۱۰ - ۱ و همچنین زمان مربوط به اخراج بازیکنانی است که بر طبق مقررات از بازی اخراج می شوند.

با دو وقت نگهدار و یک منشی : وظیفه اولین وقت نگهدار کنترل دقیق مدت زمانی است که بازی در جریان می باشد همچنین تایم اوتها و مدت زمان استراحت بین هر دور بازی است. وظیفه دومین وقت نگهدار کنترل مدتی است که توپ بر طبق ماده ۲۱ - ۱۵ در اختیار هر یک از تیمها می باشد. وظیفه منشی عبارت است از ثبت وقایع بازی و سایر وقایع بر طبق موارد مندرج در ماده ۱۰ - ۱ می باشد.

با دو وقت نگهدار و دو منشی : وظیفه اولین وقت نگهدار کنترل دقیق مدت زمانی است که بازی عملاً در جریان می باشد همچنین تایم اوتها و زمانهای استراحت بین هر دور بازی است. وظیفه دومین وقت نگهدار کنترل مدت زمانی است که توپ بر طبق ماده ۲۱ - ۱۵ در اختیار هر یک از تیمها می باشد. وظیفه اولین منشی ثبت وقایع بازی بر طبق موارد مندرج در ماده (۱۰ - ۱ الف) است. وظیفه دومین منشی انجام موارد پیش بینی شده در ماده (۱۰ - ۱ ب، ج، د) مربوط به ورود مجدد غیر صحیح توسط بازیکنان اخراجی، ورود مجدد غیر صحیح توسط بازیکنان ذخیره و سومین خطای شخصی است.

### ج : مسئول سیستم ویدئوچک (VAR) (VIDEO ASSISTANT REFEREE)

مسئولیت این فرد کمک به داوران در زمانی است که داوران در به ثمر رسیدن یا نرسیدن یک گل شک دارند.

### قانون هفتم : داوران - REFEREES

ماده ۷-۱ : کنترل مطلق بازی در دست داوران است، اقتدار آنها نسبت به بازیکنان در تمام مدت جریان بازی و تا زمانی که داوران و بازیکنان در محدوده استخر هستند اعمال می شود. تمام تصمیمات داوران در مورد مسائل بازی تصمیم نهائی است و تفسیر داوران از قوانین در تمام طول بازی باید اطاعت گردد. داور نمی تواند هیچ گونه فرض و استنباطی از خود در مورد وقایع در جریان بازی داشته باشد. ولی آنچه را که مشاهده می کند می تواند در جهت بهبود توانائی اداره بازی مورد تفسیر قرار دهد.

**ماده ۷-۲:** داوران باید شروع بازی و شروع مجدد بازی را با به صدا درآوردن سوت اعلام نمایند و همچنین گل‌ها، پرتاب‌های از دروازه، پرتاب‌های کرنر (که ممکن است به وسیله داوران دروازه اعلام بشود یا نشود)، پرتاب‌های یکسان و همچنین نقض مقررات را با دمیدن در سوت اعلام نماید.

داور ممکن است تصمیم خود را تغییر دهد، ولی در چنین حالتی تصمیم جدید باید قبل از به بازی درآمدن توپ اعلام گردد.

**ماده ۷-۳:** داور می‌تواند اعلام (یا عدم اعلام) خطای عادی، اخراج و یا پنالتی را بنا به صلاحدید خود چنانچه به نفع تیم مهاجم باشد اعلام نماید. داوران باید به نحوی قضاوت نمایند که بنابه اعتقاد آنها اعلام و یا عدم اعلام خطا، آوانتاژی برای تیم مهاجم باشد.

### **یادداشت: داوران باید به این اصل در تمام طول بازی توجه گسترده‌ای بنمایند.**

**ماده ۷-۴:** برابر با مقررات مقتضی، داوران قدرت دارند که دستور اخراج هر بازیکنی را از آب صادر نمایند. چنانچه بازیکن از خروج امتناع ورزید بازی باید متوقف گردد.

**ماده ۷-۵:** زمانیکه رفتار و اعمال هر یک از بازیکنان، ذخیره‌ها، مسئولین تیم و یا تماشاگران سبب شود که داوران نتوانند وظیفه خود را به درستی و منصفانه انجام دهند، می‌توانند دستور اخراج آنها را از محوطه استخر صادر نمایند.

**ماده ۷-۶:** در هر زمان اگر بنابه اعتقاد داوران رفتار نادرست بازیکنان و تماشاگران و یا سایر اتفاقات، آنها را از گرفتن تصمیمات صحیح باز می‌دارد، می‌توانند بازی را متوقف نمایند، البته در صورت اتخاذ چنین تصمیمی، داوران باید موضوع را به مقامات ذیصلاح گزارش نمایند.

### **قانون هشتم: داوران دروازه – GOAL JUDGES**

**ماده ۸-۱:** داوران دروازه باید در همان سمتی قرار گیرند که میز منشی‌ها و وقت‌نگهداران قرار دارد، محل استقرار آنها در انتهای محوطه بازی روی خط دروازه است.

## **ماده ۸ - ۲: وظایف داوران دروازه عبارت است از:**

الف : با بلند کردن یک دست به حالت عمودی، علامت می‌دهند که بازیکنان در شروع هر دور بازی در خط دروازه خود بطور صحیح قرار گرفته‌اند.

ب : با بلند کردن هر دو دست به حالت عمودی، علامت می‌دهند که بازیکنان در شروع و شروع مجدد به طور صحیح قرار نگرفته‌اند.

پ : با اشاره دست به جهت حمله، پرتاب از دروازه را علامت می‌دهند.

ت : با اشاره دست به جهت حمله پرتاب کرنر را علامت می‌دهند.

ث : با بلند کردن هر دو دست به حالت ضربدر به ثمر رسیدن یک گل را علامت می‌دهند.

ج : با بلند کردن هر دو دست به حالت عمودی ورود غیر صحیح بازیکن اخراجی یا ذخیره را اعلام می‌نمایند.

**ماده ۸ - ۳:** هر یک از داوران دروازه باید چند توپ همراه داشته باشند تا زمانی که توپ اصلی از محوطه بازی خارج شد فوراً یک توپ جدید به دروازه‌بان (برای پرتاب از دروازه) و یا به نزدیک‌ترین بازیکن تیم حمله‌کننده (برای پرتاب کرنر) یا به هر ترتیبی که داور دستور می‌دهد بدهند.

## **قانون نهم: وقت‌نگهداران - TIMEKEEPERS**

### **ماده ۹ - ۱: وظایف وقت‌نگهداران عبارت است از**

الف : ثبت دقیق مدت زمانی است که بازی عملاً در جریان است، تایم اوت‌ها و همچنین زمان‌های استراحت بین هر دور بازی.

ب : ثبت مدت زمان ممتدی است که هر تیم توپ را در اختیار دارد.

پ : ثبت مدت زمانی است که بازیکنان برطبق قانون از بازی اخراج شده‌اند، همچنین زمان بازگشت آنها یا بازیکنان ذخیره‌ای که به جای آنها به بازی خواهند آمد.

ت : اعلام شروع یک دقیقه آخر بازی به طور کاملاً رسا.

ث : با سوت سپری شدن ۴۵ ثانیه و سپس پایان زمان تایم اوت را اعلام می‌نماید.

**ماده ۹ - ۲ :** وقت‌نگهدار باید به صدا درآوردن سوت (یا هر وسیله دیگری به شرط آنکه صدا مشخص و به قدر کافی بلند و قابل شنیدن باشد) پایان هر یک از دورهای بازی را مستقل از داوران اعلام کند و با اعلام او بلافاصله هر دور بازی پایان می‌یابد به جزء در موارد زیر :

الف : چنانچه همزمان با اعلام پایان یکی از دورها داور خطای پنالتی اعلام نماید. در این حالت پرتاب پنالتی مطابق با مقررات انجام خواهد شد.

**ب : اگر توپ در هوا باشد و از خط دروازه بگذرد و نتیجه این حالت اگر گل بدست آید قبول خواهد بود.**

### **قانون دهم : منشی‌ها – SECRETARIES**

**ماده ۱۰ - ۱ :** وظایف منشی‌ها عبارت است از

الف : ثبت و نگهداری وقایع بازی که عبارت است از : نام بازیکنان، گل‌های زده شده، تایم اوت‌ها، خطاهای اخراج، خطاهای پنالتی، و خطاهای شخصی که به هر یک از بازیکنان تعلق می‌گیرد.

ب : کنترل مدت زمانی که بازیکنان اخراج شده باید از محوطه بازی بیرون باشند، دادن علامت برای ورود مجدد بازیکنان اخراجی پس از مدت زمان لازم به محوطه بازی با بلند کردن پرچم متناسب با رنگ کلاه آنها، به جز زمانی که داور به بازیکن اخراجی یا جانشین او به علت تغییر در مالکیت توپ باید اجازه ورود مجدد را بدهد.

منشی بعد از **۴ دقیقه** علامت ورود به بازیکن ذخیره‌ای که باید جایگزین بازیکنی که مرتکب وحشیگری شده است را بدهد. **این علامت با بلند کردن پرچم زرد رنگ به همراه پرچم رنگ کلاه بازیکن اخراجی می‌باشد.**

پ : علامت دادن با پرچم قرمز همراه با به صدا درآوردن سوت و یا هر روش علامت دادن تأیید شده دیگری برای اعلام ورود نادرست بازیکن اخراجی یا ذخیره او (این وظیفه منشی شامل علامت داور دروازه به عنوان ورود نادرست نیز می‌شود) با این علامت بازی بی‌درنگ متوقف می‌گردد.

ت : علامت دادن فوری برای اعلام سومین خطای شخصی هر یک از بازیکنان به طریق زیر :

- با پرچم قرمز، اگر سومین خطای شخصی اخراج است.

- با پرچم قرمز همراه با به صدا درآوردن سوت، اگر سومین خطای شخصی، خطای پنالتی است.

## **قانون یازدهم : مسئول سیستم ویدئوچک (VAR) (VIDEO ASSISTANT REFEREE)**

وظایف مسئول سیستم ویدئوچک عبارت است از :

الف : مراقبت و کمک نمودن به داور / داوران در موردی که شک دارند که توپ گل شده یا نشده است.

ب : نمایش دادن ویدئو به داور / داوران در موردی که شک دارند که توپ گل شده یا نشده است.

## **قانون دوازدهم : مدت زمان بازی – DURATION OF THE GAME**

**ماده ۱۲ – ۱ :** مدت زمان بازی چهار دور هشت دقیقه‌ای بازی حقیقی است. زمان بازی در هر دور از هنگامی آغاز می‌شود که یکی از بازیکنان توپ را لمس نماید. پس از هر علامت برای توقف بازی ساعت نیز متوقف می‌شود و پس از رها شدن توپ از دست بازیکنی که پرتاب مقتضی به او داده شده یا تماس توپ به وسیله یکی از بازیکنان پس از پرتاب یکسان، ساعت دوباره به کار خواهد افتاد.

**ماده ۱۲ – ۲ :** دو دقیقه استراحت بین دور اول و دوم و همچنین بین دور سوم و چهارم و سه دقیقه استراحت بین دور دوم و سوم وجود دارد. کلیه بازیکنان، مربیان و مسئولین باید محل‌های خود را قبل از شروع دور سوم بازی تعویض نمایند.

**ماده ۱۲ – ۳ :** چنانچه در پایان وقت اصلی نتیجه بازی مساوی باشد، در هر بازی که نتیجه قطعی لازم باشد، پرتاب پنالتی برای تعیین نتیجه بازی اجراء خواهد شد.

**یادداشت :** چنانچه برای تعیین نتیجه بازی پرتاب پنالتی لازم باشد، نحوه اجراء آن به شرح زیر است.

الف : اگر دو تیم دارای نتیجه مساوی هستند، پرتاب پنالتی بلافاصله پس از پایان بازی آغاز خواهد شد و از همان داورانی که بازی را قضاوت نموده‌اند، استفاده می‌گردد.

ب : در غیر صورت فوق (اگر سه تیم یا بیشتر) پرتاب پنالتی ۳۰ دقیقه پس از پایان بازی نهائی همان دور و یا در اولین فرصت عملی انجام خواهد شد.

از داورانی که در اکثر بازی‌های این دور قضاوت نموده‌اند، استفاده خواهد شد، مشروط بر اینکه داوران بی‌طرف باشند.

پ : اگر دو تیم دارای نتیجه مساوی باشند، از مربیان دو تیم درخواست خواهد شد که ۵ بازیکن و یک دروازه بان را که در پرتاب پنالتی شرکت می نمایند معرفی نمایند. دروازه بان می تواند یکی از شوت کنندگان باشد. در هر زمان دروازه بان را می توان تغییر داد مشروط بر اینکه نام دروازه بان ذخیره نیز در لیست معرفی شده نوشته شده باشد، ولی در این حالت او نمی تواند یکی از شوت کنندگان باشد.

ت : نام ۵ بازیکن شوت کننده پنالتی باید به ترتیبی که به دروازه شوت می نمایند، نوشته شود و این ترتیب تغییر پذیر نخواهد بود. ترتیب شوت به دروازه بطور متناوب خواهد بود و به ترتیب به دروازه طرف مقابل شوت می نمایند.

ث : بازیکنانی که از تمام بازی اخراج شده اند (۳ خطا و غیره) را نمی توان در لیست پرتاب کنندگان یا دروازه بان قرار داد.

ج : چنانچه دروازه بان در جریان پرتاب پنالتی از بازی اخراج گردد، یکی از ۵ بازیکن پرتاب کننده پنالتی در دروازه قرار خواهد گرفت ولی بدون اختیارات دروازه بان، بعد از پرتاب این پنالتی بازیکنی که در دروازه قرار گرفته است را می توان با دروازه بان ذخیره و یا بازیکن دیگری تعویض نمود. اگر یکی از ۵ بازیکن پرتاب کننده پنالتی از بازی اخراج شد نام او از ردیف پرتاب کنندگان حذف و یکی از بازیکنان ذخیره بجای او و در انتهای لیست پرتاب کنندگان قرار خواهد گرفت.

چ : پرتابها باید بطور متناوب (یکی در میان) به دروازه طرف مقابل پرتاب شود، به جزء زمانیکه شرایط یکی از دروازه ها نسبت به دیگری دارای تفاوتی به نفع یک تیم و به ضرر تیم دیگر باشد، که در این صورت پرتابها به سمت یک دروازه اجراء خواهد شد.

همه بازیکنانی که شوت می نمایند باید در داخل آب در مقابل نیمکت ذخیره ها قرار می گیرند. دروازه بانها در طرف مقابل قرار می گیرند و بقیه بازیکنانی که در پرتاب شرکت ندارند روی نیمکت خود باید بنشینند.

ح : تیمی که اولین پرتاب را انجام می دهد با قید قرعه انتخاب می شود.

خ : چنانچه در پایان ۵ پرتاب نتیجه دو تیم هنوز مساوی باشد، همان ۵ بازیکن به ترتیبی که قبلاً نوشته شده بدون هیچ تغییری در ترتیب آنها یکی در میان پرتاب پنالتی را اجراء خواهند نمود تا یک تیم پرتاب را گل نموده و تیم دیگر از دست بدهد.

د : اگر ۳ تیم و یا بیشتر دارای نتیجه مساوی باشند، هر تیم ۵ پنالتی به دروازه تیم دیگر اجراء خواهد نمود، به همان نحوه متناوب و تیمی که اولین پرتاب را باید انجام دهد به قید قرعه تعیین خواهد شد.

**ماده ۱۲ - ۴:** ساعتی که باید کاملاً قابل رویت باشد، به طریق نزولی یا پائین رونده، زمان بازی را نشان می‌دهد. (این روش زمان باقیمانده از هر دور بازی را نشان می‌دهد.)

**ماده ۱۲ - ۵:** اگر بازی و (یا قسمتی از بازی) باید تکرار شود، در این صورت گل‌های به ثمر رسیده، خطاهای شخصی و تایم‌اوت‌هاییکه در این زمان بوجود آمده محسوب نشده و باید از ورقه نتیجه بازی حذف گردد، ولی خطاهای وحشیگری، بدرفتاری و یا کارت قرمز منتج به اخراج بازیکن باید در ورقه نتیجه بازی باقی بماند.

### قانون سیزدهم: - تایم‌اوت‌ها - TIMEOUTS

**ماده ۱۳ - ۱:** هر تیم مجاز است ۲ تایم‌اوت در طول بازی درخواست نماید. مدت زمان تایم‌اوت یک دقیقه است. تایم‌اوت را مربی تیمی که تیمش صاحب توپ است در هر زمانی می‌تواند درخواست نماید حتی بعد از به ثمر رسیدن گل، او باید با اعلام (تایم‌اوت) با صدای بلند و دادن علامت با دست به حالت (T) درخواست خود را به داور و منشی اعلام می‌نماید. زمانی که تایم‌اوت درخواست می‌گردد، منشی یا داور با به صدا درآوردن سوت فوراً بازی را متوقف می‌نماید. بازیکنان هر تیم باید بلافاصله به نیمه محوطه بازی مربوط به تیم خودشان بروند. تایم‌اوت را می‌توان با هر دستگاهی که مورد تأیید باشد درخواست نمود.

**یادداشت:** در هنگام اعلام خطای پنالتی تایم‌اوت را نمی‌توان درخواست نمود.

**ماده ۱۳ - ۲:** پس از پایان تایم‌اوت، تیمی که صاحب توپ بوده با سوت داور بازی را از روی خط نیمه و یا پشت خط نیمه خودش شروع خواهد نمود. اگر تایم‌اوت قبل از پرتاب کرنر درخواست گردد، در این صورت پس از پایان زمان تایم‌اوت بازی با اجراء پرتاب کرنر شروع خواهد شد.

**یادداشت:** ساعت ۳۰ ثانیه مالکیت پس از پایان تایم‌اوت به حالت اولیه برنگشته و از بقیه زمان ۳۰ ثانیه ادامه پیدا خواهد نمود.

**ماده ۱۳ - ۳:** اگر مربی تیمی که مالکیت توپ را دارا می‌باشد، درخواست تایم‌اوت اضافی بنماید که استحقاق آن را ندارد، بازی متوقف شده و سپس بازی بوسیله یکی از بازیکنان تیم مقابل از خط نیمه شروع می‌گردد.

**ماده ۱۳ - ۴:** اگر مربی تیمی که مالکیت را دارا نمی‌باشد درخواست تایم‌اوت بنماید، بازی متوقف شده و یک پرتاب پنالتی به تیم مقابل داده خواهد شد.



**یادداشت: در صورت درخواست تایم اوت غیر قانونی، مربی آن تیم اگر تایم اوتی داشته باشد یکی از تایم اوت‌ها را از دست می‌دهد (و اگر هنوز یک تایم اوت دیگر داشته باشد آن یکی باقی می‌ماند).**

**ماده ۱۳ - ۵:** در شروع دوباره بازی پس از تایم اوت بازیکنان می‌توانند در هر نقطه‌ای از محوطه بازی که بخواهند قرار بگیرند، البته با توجه به رعایت قانون مربوط به پرتاب کرنر.

### **قانون چهاردهم: شروع بازی - THE START OF PLAY**

**ماده ۱۴ - ۱:** تیمی که نامش در برنامه مسابقات اول نوشته شده کلاه سفید و یا کلاهی که نشانه رنگ کشورش باشد به سر می‌گذارد و **بازی را از سمت چپ میز منشی‌ها شروع می‌نماید.** تیم دیگر کلاه آبی و یا کلاهی که رنگ متمایز با تیم دیگر داشته باشد به سر گذاشته و بازی را از سمت راست میز منشی‌ها شروع خواهد نمود.

**ماده ۱۴ - ۲:** در شروع هر دور بازی بازیکنان باید در خط دروازه خود آرایش بگیرند، باید در حدود یک متر از یکدیگر و یک متر از میله‌های دروازه فاصله داشته باشند، بیش از دو نفر بازیکن مجاز نیستند که در داخل دروازه قرار داشته باشند، آن قسمتی از بدن بازیکنان که در سطح آب قرار دارد نباید از خط دروازه تجاوز نماید.

**یادداشت:** در شروع بازی هیچ یک از بازیکنان نمی‌توانند خط دروازه را بگیرند و یا بکشند، یا بازیکنی که برای گرفتن توپ شنا می‌کند، نمی‌تواند از دروازه برای حرکت استفاده نموده و پای خود را به آن بزند.

**ماده ۱۴ - ۳:** هنگامیکه داوران مطمئن شوند که هر دو تیم آماده هستند، یک داور با کشیدن سوت بازی را آغاز نموده و سپس توپ را روی خط نیمه محوطه بازی رها و یا پرتاب می‌کند.

**ماده ۱۴ - ۴:** اگر توپی را که داور پرتاب نموده و یا رها شده به نحوی در آب قرار گیرد که به طور مشخص به نفع یکی از تیم‌ها باشد، داور باید توپ را پس گرفته و از روی خط نیمه یک پرتاب یکسان اجراء نماید.

### **قانون پانزدهم: روش گل زدن - METHOD OF SCORING**

**ماده ۱۵ - ۱:** یک گل زمانی به حساب می‌آید که **تمام توپ** از روی خط دروازه و از میان دو میله عمودی و زیر میله افقی عبور نماید.

**ماده ۱۵ - ۲:** یک گل از هر محلی در محوطه بازی می‌تواند به ثمر برسد.

**ماده ۱۵ - ۳:** یک گل با هر قسمتی از بدن که وارد دروازه گردد قبول می‌شود، بجز با مشت بسته، یک گل می‌تواند با دریبل کردن توپ تا داخل دروازه به ثمر برسد، در شروع و شروع مجدد بازی، حداقل دو نفر از بازیکنان (از هر تیمی که باشد، جز دروازه‌بان مدافع) باید از روی قصد با توپ بازی نموده و یا تماس حاصل نمایند، به جز موارد زیر:

الف: پرتاب پنالتی.

**ب: پرتاب آزادی که بوسیله بازیکن به دروازه خودش پرتاب شود.**

پ: پرتاب از دروازه، مستقیم و بدون معطلی.

ت: پرتاب آزاد مستقیم و بدون معطلی از پشت خط ۶ متر، یا پرتاب آزادی که از پشت خط ۶ متر داده شده، و بازیکن به طور واضح آنرا به جریان انداخته و به دروازه شوت نماید.

**ث: شوت مستقیم از پرتاب کرنر.**

**یادداشت:** بازیکنی که به نفع تیم او خطایی از پشت خط ۶ متر اعلام می‌شود می‌تواند بطور مستقیم و بدون معطلی به دروازه شوت نماید. اگر بازیکن توپ را به بازی درآورد، در این حالت با انجام فیت (تظاهر به شوت) می‌تواند به دروازه شوت نماید و یا همچنین با توپ شنا نموده و شوت نماید.

**پس از اینکه یک پرتاب کرنر به تیمی داده می‌شود، بازیکن می‌تواند توپ را به بازی درآورده و یا با انجام فیت (تظاهر به شوت) توپ را به دروازه شوت نماید.**

**در موارد زیر بر طبق شرایط این ماده نمی‌توان گل به ثمر رساند:**

الف: پس از شروع در هر دور بازی بدون دادن پاس.

ب: پس از تایم اوت.

پ: پس از به ثمر رسیدن یک گل.

ت: پس از جراحت و خونریزی.

ث: پس از به سر گذاشتن دوباره کلاه.

ج : پس از دریافت توپ از داور و یا پس از آنکه به هر دلیلی داور توپ را از بازیکنان گرفته است و یا پس از پرتاب یکسان.

ج : پس از خروج توپ از خطوط کناری استخر.

ح : پس از هرگونه شرایط تأخیری دیگر.

**ماده ۱۵ - ۴ :** چنانچه در پایان ۲۰ ثانیه و یا ۳۰ ثانیه مالکیت توپ، یا در پایان هر یک از دورها، توپ در هوا باشد و از داخل دروازه عبور کند، گل قبول خواهد شد.

**یادداشت : چنانچه در شرایط این ماده، توپ پس از برخورد به میله‌های عمودی و افقی دروازه، یا خود دروازه بان و یا هر یک از بازیکنان مدافع و یا در نتیجه برگشت پس از برخورد بر روی آب وارد دروازه شود گل قبول خواهد بود، ولی چنانچه در پایان هر یک دورها که توپ در حال عبور به سمت دروازه است از روی قصد و اراده بوسیله یکی از بازیکنان تیم مهاجم به بازی گرفته شده و یا تماس حاصل شود گل قبول نخواهد شد.**

- اگر بنا به شرایط مندرج در این ماده، توپ به سمت دروازه در هوا باشد و دروازه بان یا یکی از بازیکنان مدافع دروازه را پائین بکشند یا در داخل محوطه ۶ متری تیم خود یکی از بازیکنان مدافع، جز دروازه بان، با دو دست یا دو بازو و یا با مشت توپ را به منظور جلوگیری از به ثمر رسیدن یک گل متوقف نمایند، داور باید یک پنالتی به تیم حریف اهداء نماید، مشروط بر اینکه بنا به عقیده داور چنانچه این خطا رخ نمی‌داد احتمال به ثمر رسیدن گل وجود داشت.

- چنانچه بنا به شرایط مندرج در این ماده که توپ به سمت دروازه در هوا است بر روی آب بیافتد و سپس از خط دروازه به طور کامل عبور کند داور فقط زمانی گل را قبول خواهد کرد که توپ فوراً و فقط در اثر **نیروی حاصله از همین شوت از خط دروازه عبور کند.**

### **قانون شانزدهم : شروع بازی پس از گل : RESTARTING AFTER A GOAL**

**ماده ۱۶ - ۱ :** پس از اینکه یک گل به ثمر رسید، بازیکنان باید در نیمه محوطه بازی مربوط به خود در هر جا که می‌خواهند آرایش بگیرند، آن قسمتی از بدن بازیکنان که در سطح آب است نباید از خط نیمه عبور کند. داور باید با به صدا درآوردن سوت شروع مجدد بازی را فرمان دهد. با این فرمان و با رها شدن توپ از دست بازیکن تیمی که گل را نزده است بازی به جریان خواهد افتاد. شروع مجدد بازی که بر طبق این قاعده انجام نشود باید تکرار گردد.

## قانون هفدهم: پرتاب‌های از دروازه – GOAL THROWS

**ماده ۱۷-۱:** بر طبق شرایط زیر یک پرتاب از دروازه اعلام خواهد شد.

الف: زمانی که تمام توپ به طور کامل از روی خط دروازه، خارج از میان میله‌های عمودی و زیرمیله افق دروازه عبور کند و آخرین فردی که با آن تماس داشته یکی از بازیکنان تیم مدافع به جز دروازه‌بان تیم مدافع بوده است.

ب: **چنانچه توپ تحت شرایط زیر** به طور کامل از روی خط دروازه و از میان میله‌های عمودی و زیر میله افقی دروازه عبور کند و یا به میله‌های دروازه برخورد کند، به تیم مدافع یک پرتاب از دروازه اعطاء خواهد شد.

- پرتاب آزاد یک ضرب از داخل محوطه ۶ متری.

- پرتاب آزاد یک ضرب خارج از محوطه ۶ متری که مطابق مقررات اجراء نشود.

- پرتاب از دروازه که فوراً اجراء نشود.

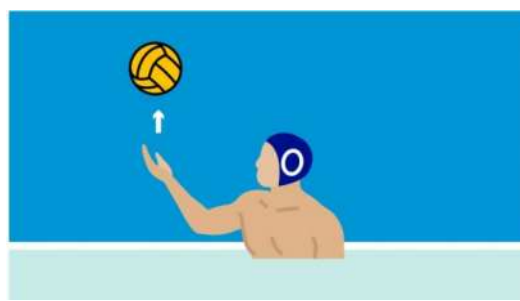
**ماده ۱۷-۲:** پرتاب از دروازه را باید هر یک از بازیکنان تیم از هر نقطه‌ای در داخل محوطه دو متری انجام دهند. پرتاب از دروازه‌ای که طبق این قاعده انجام نشود باید تکرار شود.

**یادداشت:** پرتاب از دروازه باید بوسیله نزدیکترین بازیکن به توپ اجراء گردد. پرتاب آزاد، پرتاب از دروازه و پرتاب کرنر نباید با تأخیر انجام شود. این پرتاب‌ها باید به نحوی اجرا شوند که سایر بازیکنان بتوانند توپ را هنگام رها شدن از دست پرتاب کننده ببینند. بازیکنان معمولاً براساس ماده ۲۰-۴ که اجازه می‌دهد پرتاب کننده قبل از پاس به دیگری توپ را دریبل نماید مرتکب اشتباه می‌شوند و در اجرای پرتاب تأخیر می‌کنند، درحالی‌که پرتاب باید فوراً انجام شود، ولو آنکه پرتاب کننده هیچ یک از اعضاء تیم خود را در موقعیتی که بتوانند به آنها پاس بدهد پیدا نکنند، در این گونه موارد پرتاب کننده می‌تواند توپ را بر روی سطح آب بیاندازد (شکل ۱) یا اینکه توپ را به هوا پرتاب کند (شکل ۲) و سپس شروع به بازی و یا دریبل نماید؛ ولی به هر صورت پرتاب باید به طریقی انجام شود که بازیکنان دیگر بتوانند آنرا ببینند.

شکل ۱



شکل ۲



## **CORNER THROWS – پرتاب‌های کرنر**

**ماده ۱۸- ۱:** یک پرتاب کرنر زمانی داده خواهد شد که تمام توپ بطور کامل از روی خط دروازه، خارج از میان میله‌های عمودی و زیر میله افقی دروازه عبور کند و **آخرین فردی که با توپ تماس حاصل نموده است دروازه بان تیم مدافع بوده است و یا بازیکنان تیم مدافع عمداً توپ را از خط دروازه به خارج فرستاده‌اند.**

**ماده ۱۸- ۲:** پرتاب کرنر را یکی از بازیکنان تیم حمله کننده از روی خط ۲ متری در نزدیکترین سمتی که توپ از خط دروازه عبور کرده باید اجراء نمایند، لزومی ندارد که نزدیکترین بازیکن توپ را پرتاب نماید ولی باید بدون تأخیر اجراء شود.

**یادداشت:** برای روش اجراء پرتاب‌ها به یادداشت ذیل ماده ۱۷- ۲ رجوع نمائید.

**ماده ۱۸- ۳:** در هنگام اجراء پرتاب کرنر کلیه بازیکنان تیم حمله کننده باید از محوطه ۲ متری خارج باشند.

**ماده ۱۸- ۴:** پرتاب کرنری که از محل نادرست و یا پیش از خروج بازیکنان تیم حمله کننده از محوطه ۲ متری اجراء شود، باید تکرار گردد.

## **NEUTRAL THROWS – پرتاب‌های یکسان**

**ماده ۱۹- ۱:** یک پرتاب یکسان بر طبق شرایط زیر اعطاء خواهد شد.

الف: زمانی که در شروع یکی از دورهای بازی، داور معتقد است که توپ به وضعی روی آب قرار گرفته که به طور مشخص به نفع یکی از تیم‌ها است.

ب: زمانی که یک یا چند بازیکن از هر دو تیم بطور همزمان مرتکب خطائی شوند که برای داور تشخیص اینکه کدام یک ابتدا مرتکب خطا شده‌اند مشکل باشد.

پ: زمانی که هر دو داور با هم برای اعلام یک خطای عادی سوت بزنند، ولی تصمیم آنها برای تیم‌های مختلف باشد.

ت: زمانی که توپ در مالکیت هیچ یک از تیم‌ها نمی‌باشد و یک یا چند بازیکن از دو تیم همزمان مرتکب خطای اخراج گردند، در این هنگام پس از اخراج بازیکنان خاطی پرتاب یکسان اجراء خواهد شد.

ث: زمانی که توپ به موانع بالای سر برخورد نموده و یا در آنجا گیر کند.

**ماده ۱۹ - ۲:** در پرتاب یکسان، داور باید توپ را به نحوی در کنار محلی که حادثه رخ داده است، پرتاب کند که هر دو بازیکن برای دریافت توپ وضعیت مساوی داشته باشند، پرتاب یکسانی که در داخل محوطه ۲ متری به وجود آمده باید از روی خط ۲ متری انجام شود.

**ماده ۱۹ - ۳:** اگر در هنگام پرتاب یکسان داور بر این اعتقاد باشد که توپ بطور مشخصی به نفع یکی از تیمها رها شده است، توپ را پس می‌گیرد و پرتاب را تکرار می‌کند.

### **قانون بیستم: پرتاب‌های آزاد - FREE THROWS**

**ماده ۲۰ - ۱:** پرتاب آزاد باید از محلی که توپ قرار دارد اجراء شود بجز در مورد زیر:

اگر خطا در داخل محوطه ۲ متری بوسیله بازیکنان تیم مدافع انجام شده باشد، پرتاب آزاد باید از روی خط ۲ متری مقابل محلی که خطا رخ داده است اجراء شود.

**ماده ۲۰ - ۲:** بازیکنی که پرتاب آزاد را اجراء می‌نماید، باید فوراً توپ را به بازی در آورد، مانند پاس دادن، شوت کردن به نحوی که قانون اجازه داده است. اگر بازیکنی که پرتاب آزاد را باید اجراء نماید کاملاً و بطور واضح در شرایطی است که می‌تواند پرتاب را انجام دهد ولی در اجراء تأخیر نماید، خطا محسوب می‌شود. بازیکن مدافعی که مرتکب خطا شده، قبل از اینکه دست خود را برای دفاع بالا بیاورد باید از بازیکن پرتاب کننده دور شده و فاصله بگیرد که او بتواند پاس داده و یا شوت نماید. اگر بازیکن مدافع از این کار خودداری نماید بر طبق ماده ۲۲ - ۵ از بازی اخراج خواهد شد.

**ماده ۲۰ - ۳:** مسئولیت برگرداندن توپ به بازیکنی که قرار است پرتاب آزاد را انجام دهد به عهده تیمی است که پرتاب به آنها داده شده است.

**ماده ۲۰ - ۴:** پرتاب آزاد باید به نحوی انجام شود که سایر بازیکنان بتوانند توپ را هنگام جدا شدن از دست پرتاب کننده ببینند.

او مجاز است قبل از پاس دادن به بازیکن دیگر آن را حمل نموده و یا دریبل نماید. به محض رها شدن توپ از دست بازیکنی که پرتاب آزاد را انجام می‌دهد بازی به جریان می‌افتد.

**یادداشت:** در مورد روش انجام پرتاب‌ها به یادداشت ذیل ماده ۱۷ - ۲ مراجعه کنید.

## قانون بیست و یکم : خطاهای عادی – ORDINARY FOULS

**ماده ۲۱-۱:** انجام هر یک از اعمال زیر باید یک خطای عادی محسوب شود (ماده ۲۱-۲ تا ماده ۲۱-۱۷) و جریمه آن اعطای یک پرتاب آزاد است که باید به تیم مقابل داده شود.

**یادداشت:** داوران باید خطاهای عادی را به نحوی بر طبق مقررات اعلام نمایند که تیم حمله کننده قادر باشد از آوانتاژ لازم برخوردار گردد. به هر صورت داوران باید شرایط مخصوص ماده ۷-۳ مربوط به آوانتاژ را مورد توجه قرار دهند.

**ماده ۲۱-۲:** تجاوز کردن از خط دروازه در هنگام شروع هر یک از دوره‌های بازی پیش از آنکه داور علامت شروع را بدهد. در این حالت پرتاب آزاد از محلی که توپ قرار دارد انجام می‌شود و اگر توپ هنوز به محوطه بازی رها نشده است، پرتاب آزاد از خط نیمه اجراء خواهد شد.

**ماده ۲۱-۳:** کمک کردن به بازیکن در شروع هر یک از دورها، یا هر زمان دیگری در جریان بازی.

**ماده ۲۱-۴:** گرفتن یا فشار آوردن به میله‌های دروازه یا وسائلی که دروازه را در استخر ثابت می‌کند. گرفتن یا فشار آوردن به کناره‌ها یا انتهای استخر هنگامی که بازی فعال است، یا در شروع هر یک از دوره‌های بازی.

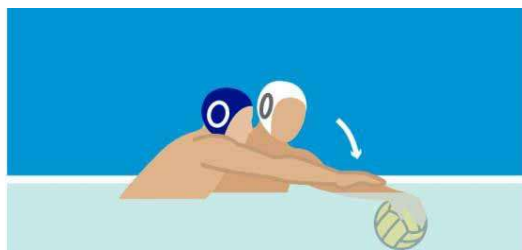
**ماده ۲۱-۵:** انجام هر نوع عمل فعالانه در جریان بازی، هنگامی که بازیکن در کف استخر ایستاده است، راه رفتن در کف استخر هنگامی که بازی در حال انجام است، جهیدن از کف استخر برای بازی با توپ یا درگیری با حریف. این ماده شامل دروازه‌بان زمانی که داخل محوطه ۶ متری مربوط به خود قرار گرفته نمی‌شود.

**ماده ۲۱-۶:** گرفتن یا نگه داشتن توپ زیر آب هنگام درگیری با حریف.

**یادداشت:** گرفتن یا نگه داشتن توپ در زیر آب هنگام درگیری با حریف یک خطای عادی محسوب می‌شود. حتی اگر دست بازیکنی که توپ را گرفته است در نتیجه فشار حریف با توپ به زیر آب رفته باشد (شکل ۳)، هیچ تفاوتی نمی‌کند که توپ به دلخواه او به زیر آب رفته یا نه، مهم این است که خطا علیه بازیکنی گرفته می‌شود که در هنگام فرو رفتن توپ به زیر آب آن را در اختیار داشته است. بسیار مهم است که به خاطر داشته باشیم که این خطا فقط زمانی می‌تواند رخ دهد که در هنگام درگیری با حریف توپ به زیر آب برود. بنابراین هنگامی که دروازه‌بان برای مهار کردن یک شوت از آب به بالا می‌پرد و درحالی‌که به پائین بر می‌گردد توپ را به زیر آب ببرد، خطایی مرتکب نشده است، ولی چنانچه پس از آن با حریف درگیر شود و نگه داشتن توپ در زیر

آب را ادامه دهد مرتکب خطا شده و اگر این عمل او از به ثمر رسیدن یک گل احتمالی جلوگیری کند یک پرتاب پنالتی علیه دروازه‌بان بر طبق ماده ۲۳ - ۲ داده خواهد شد.

شکل ۳



**ماده ۲۱ - ۷:** ضربه زدن به توپ با مشت بسته، این ماده شامل دروازه‌بان، هنگامیکه در داخل محوطه ۶ متری خود قرار دارد، نمی‌شود.

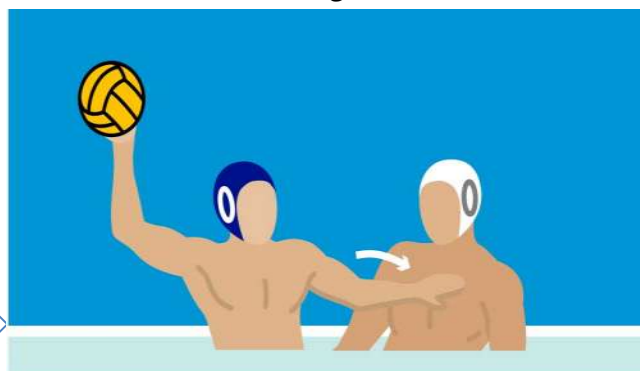
**ماده ۲۱ - ۸:** بازی کردن یا تماس گرفتن با توپ با هر دو دست در یک زمان، این ماده شامل دروازه‌بان هنگامیکه در داخل محوطه ۶ متری خود قرار دارد، نمی‌شود.

**ماده ۲۱ - ۹:** هل دادن حریف یا از بدن حریف بعنوان وسیله‌ای برای حرکت استفاده کردن، زمانیکه توپ را در دست ندارد.

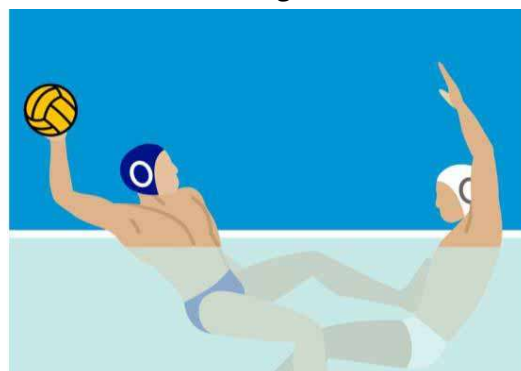
**یادداشت:** هل دادن ممکن است به روش‌های مختلف انجام بشود، با دست (شکل ۴) یا با پا (شکل ۵)، جریمه حالت‌های نشان داده شده در این شکل‌ها یک خطای عادی و یک پرتاب آزاد است. به هر صورت داوران باید تفاوت میان هل دادن یا ضربه زدن با پا را کاملاً تشخیص دهند که آیا باید یک خطای اخراج و یا حتی خطای وحشیگری اعلام نمایند.

اگر پا در شروع حرکت حریف با بدن او در تماس بوده است این عمل معمولاً هل دادن محسوب می‌شود، ولی اگر حرکت حریف شروع شده باشد سپس تماس پا با بدن حریف بوجود آید این عمل معمولاً ضربه زدن محسوب خواهد شد.

شکل ۶



شکل ۵





**ماده ۲۱ - ۱۰:** قرار گرفتن در محوطه ۲ متری دروازه حریف، جز زمانیکه بازیکن پشت خط توپ قرار گرفته باشد. چنانچه بازیکنی که توپ را در داخل محوطه ۲ متری در اختیار دارد از آنجا به یکی از یاران خود که پشت خط توپ قرار دارد پاس دهد، بازیکنی که توپ را دریافت کرده پیش از اینکه بازیکن اولی بتواند از محوطه ۲ متری خارج شود اگر فوراً توپ را به دروازه شوت کند خطا محسوب نمی‌شود.

**یادداشت:** چنانچه بازیکنی که توپ را دریافت می‌کند به دروازه شوت نکند، بازیکن پاس دهند باید بی‌درنگ محوطه ۲ متری را ترک کند تا بر طبق این ماده مجازات نشود.

**ماده ۲۱ - ۱۱:** اجراء پرتاب پنالتی مغایر با روش شرح داده شده.

**یادداشت:** برای اطلاع از روش پرتاب پنالتی ماده ۲۴ - ۴ را ملاحظه کنید.

**ماده ۲۱ - ۱۲:** تأخیر بی‌جهت در هنگام پرتاب آزاد، پرتاب از دروازه و یا پرتاب کرنر.

**یادداشت:** قسمت یادداشت ذیل ماده ۱۷ - ۲ را ملاحظه کنید.

**ماده ۲۱ - ۱۳:** آخرین تماس با توپ که از طرفین محوطه بازی به خارج می‌رود، (این عمل شامل توپی که از برگشت حاصله از طرفین محوطه بازی است نیز می‌شود) البته بجز زمانیکه بازیکن تیم مدافع اقدام به مهار یک شوت می‌نماید و توپ پس از برخورد با او از طرفین محوطه بازی به خارج می‌رود که در این حالت یک پرتاب آزاد به تیم مدافع داده خواهد شد.

**ماده ۲۱ - ۱۴:** برای یک تیم در اختیار داشتن توپ

الف: بیش از ۳۰ ثانیه بازی حقیقی.

ب: بیش از ۲۰ ثانیه در زمانیکه اخراج رخ داده است، یا پرتاب کرنر و یا برگشت توپ به تیم حمله کننده پس از شوت، همچنین پس از پرتاب پنالتی، وقت نگهدار ساعت مالکیت توپ، در شرایط زیر زمان را به حالت اولیه برمی‌گرداند.

**الف:** پس از اینکه توپ از دست بازیکن شوت کننده به دروازه خارج شد و در اثر برخورد توپ به میله‌های عمودی

و افقی دروازه و یا دروازه بان به محوطه بازی برگشت، چنانچه به مالکیت یکی از بازیکنان تیم حمله کننده در آمد

ساعت مالکیت به ۲۰ ثانیه برمی‌گردد و اگر به مالکیت یکی از اعضاء تیم مدافع در آمد ساعت مالکیت را به ۳۰ ثانیه

برمی‌گردد.

ب : زمانیکه توپ به مالکیت کامل تیم مدافع درآمد، ساعت مالکیت به ۳۰ ثانیه برمی‌گردد.

مالکیت صرفاً شامل تماس بازیکن حریف با توپی که در هوا در حال عبور است نمی‌شود.

**پ : پس از اخراج یکی از بازیکنان تیم مدافع، زمانیکه توپ به بازی درآورده شد ساعت مالکیت به ۲۰ ثانیه برمی‌گردد. مگر آنکه زمان بیشتری از ۲۰ ثانیه روی ساعت مالکیت باقی مانده باشد که در این حالت زمان موجود در نظر گرفته شده و این زمان ادامه پیدا خواهد نمود.**

ت : زمانیکه پس از پرتاب پنالتی که گل به ثمر نرسید و تغییر مالکیتی ایجاد نشد و یا پرتاب کرنر، ساعت مالکیت پس از به بازی درآمدن توپ به ۲۰ ثانیه برمی‌گردد.

ث : زمانیکه پرتای پنالتی اهداء می‌شود و تغییر مالکیت بوجود می‌آید، همچنین در هنگام پرتاب از دروازه و یا **پرتاب یکسان ساعت مالکیت به ۳۰ ثانیه برمی‌گردد.**

**توجه :** ساعت‌های کاملاً قابل رؤیت باید به طریقه نزولی یا پائین رونده زمان را نشان می‌دهند. (با این روش زمان باقیمانده از مالکیت هر تیم نشان داده خواهد شد).

**یادداشت :** وقت نگهدار و داوران باید تصمیم بگیرند که آیا به دروازه شوت شده است یا خیر، اما داوران تصمیم نهائی را خواهند گرفت.

**ماده ۲۱-۱۵ :** تلف نمودن وقت.

**یادداشت :** داور همیشه مجاز خواهد بود بر طبق این ماده در هر زمان قبل از پایان زمان مالکیت تلف نمودن وقت را خطا گرفته و یک خطای عادی اعلام نماید.

- **چنانچه تنها یک بازیکن در محوطه نیمه تیم خود باقی مانده باشد، و توپ را از بازیکنان هم تیمی خود دریافت نماید بر طبق این ماده تلف نمودن وقت محسوب شده و یک خطای عادی اعلام می‌گردد.**

در یک دقیقه آخر بازی، داوران باید قبل از به اجراء درآوردن این ماده دقت نمایند که تلف نمودن وقت بصورت عمدی بوده باشد یا خیر.

**ماده ۲۱-۱۶ :** تظاهر به خطا.

**یادداشت:** تظاهر به خطا، بدین معنا است که بازیکن به عمد تظاهر نماید و به داور نشان دهد که از طرف بازیکن تیم مقابل بر روی او خطا انجام شده است.

**داور ممکن است کارت زرد به تیمی که مکرراً مرتکب این خطا می‌گردد بر طبق ماده ۲۲ - ۱۳ نشان دهد.**

### **قانون بیست و دوم: خطاهای اخراج - EXCLUSION FOULS**

**ماده ۲۲ - ۱:** انجام هر یک از اعمال زیر بر طبق (ماده ۲۲ - ۴ تا ماده ۲۲ - ۱۸) باید خطای اخراج محسوب شود که جریمه آن اعطای یک پرتاب آزاد به تیم حریف و اخراج بازیکنی است که مرتکب خطا شده است (بجز جریمه‌های دیگری که در قوانین پیش‌بینی شده است)

**ماده ۲۲ - ۲:** بازیکن اخراج شده بدون اینکه از آب خارج شود باید به محل ورود مجدد نزدیک دروازه خود برود. چنانچه بازیکن اخراجی از آب خارج شود (جز زمانی که بازیکن ذخیره بجای او وارد آب می‌گردد) باید چنین فرض شود که مرتکب خطا بر طبق ماده ۲۱ - ۱۳ (بدرفتاری) شده است.

**یادداشت:** بازیکن اخراجی (همچنین هر بازیکنی که بر طبق مقررات برای بقیه مدت بازی اخراج شده است) باید در آب باقی بماند و به طرف محل ورود مجدد تیم خود، بدون دخالت در بازی شنا نماید. (شناکردن زیر آب مانعی ندارد). او می‌تواند با شنا کردن از هر محلی محوطه بازی را ترک کند و از پشت دروازه بدون اینکه مسیر مربوط به دروازه را به هم بزند به محل ورود مجدد تیم خودش برود.

بازیکن اخراج شده، پس از قرار گرفتن در محل ورود مجدد، باید پیش از اینکه طبق مقررات او یا بازیکن ذخیره جانشین او مجاز به ورود به محوطه بازی باشد، بطور کاملاً واضح در سطح آب قرار گرفته باشد. **به هر صورت نژومی ندارد که بازیکن اخراجی تا زمانی که جانشین او اجازه ورود به محوطه بازی را دریافت می‌کند در محل ورود مجدد منتظر بماند.**

**ماده ۲۲ - ۳:** بازیکن اخراجی یا جانشین او اجازه دارد که از محل ورود مجدد نزدیک خط دروازه تیم خودش بر طبق هر یک از شرایط زیر که زودتر به وقوع پیوست وارد محوطه بازی گردد.

الف: پس از پایان ۲۰ ثانیه بازی حقیقی، که در این حالت منشی پرچم رنگ کلاه بازیکن اخراجی را **پس از اینکه او به محل ورود مجدد دروازه تیم خودش رسیده** بلند نموده و او طبق مقررات وارد محوطه بازی می‌شود.

ب : زمانی که یک گل به ثمر رسید.

پ : زمانی که تیم بازیکن اخراج شده دوباره مالکیت توپ را در جریان بازی حقیقی بدست آورد (یعنی کنترل توپ را بدست آورد). در این زمان داور دفاعی با تکان دست علامت ورود مجدد را می دهد.

ت : زمانی که به تیم بازیکن اخراج شده، یک پرتاب آزاد یا پرتاب از دروازه داده می شود، **علامت داور برای انجام پرتاب، برای بازیکن اخراجی و یا ذخیره او کفایت می کند که وارد محوطه بازی شود، مشروط بر اینکه بازیکن اخراجی طبق قانون به محل ورود مجدد تیم خودش رسیده باشد.**

به بازیکن اخراجی یا جانشین او، باید اجازه داده شود که از محل ورود مجدد نزدیک تیم خودش با توجه به شرایط زیر وارد محوطه بازی گردد:

الف : بازیکن باید علامت ورود را از داور یا منشی دریافت کرده باشد.

ب : بازیکن اجازه ندارد به آب بپرد یا با فشار به کناره محوطه یا دیواره استخر وارد محوطه بازی شود.

پ : بازیکن نباید وضعیت مسیر دروازه را بهم بزند.

ت : پیش از آنکه بازیکن اخراجی به محل ورود مجدد سمت دروازه خود برسد، بازیکن ذخیره مجاز نیست که به جای او وارد محوطه بازی شود، بجز بین دوره های بازی و پس از به ثمر رسیدن یک گل و یا در زمان تایم اوت.

ث : پس از به ثمر رسیدن یک گل بازیکن اخراجی یا ذخیره جایگزین او می توانند از هر نقطه ای وارد محوطه بازی شوند.

- موارد ذکر شده فوق شامل بازیکن ذخیره ای می شود که می خواهد به جای بازیکن اخراجی که سومین خطای شخصی را دریافت کرده یا به هر دلیلی طبق مقررات از بقیه بازی اخراج شده است، نیز می شود.

**یادداشت :** تا زمانی که بازیکن اخراجی به محل ورود مجدد در سمت دروازه خود نرسیده باشد، داور یا منشی پس از پایان ۲۰ ثانیه زمان اخراج نباید علامت ورود به بازیکن ذخیره ای بدهند که می خواهد به جای او وارد محوطه بازی شود. این حالت شامل حال بازیکن ذخیره ای نیز می شود که می خواهد به جای بازیکنی وارد بازی شود که برای بقیه مدت بازی اخراج شده است. **در صورتیکه بازیکن اخراجی از آمدن به محل ورود مجدد خودداری کند، بازیکن ذخیره تا به ثمر رسیدن یک گل، یا تا پایان یکی از دورها و یا در جریان تایم اوت اجازه ورود به محوطه بازی را نخواهد داشت.**

مسئولیت اولیه برای نشان دادن علامت ورود مجدد به بازیکن اخراجی یا بازیکن ذخیره‌ای که بجای او می‌خواهد وارد بازی شود به عهده داور دفاعی است، ولی به هر صورت داور کنترل کننده وضعیت حمله نیز می‌تواند در این مورد به او کمک کند. علامت هر کدام از داوران در این زمینه معتبر خواهد بود. اگر یک داور مردد به ورود نادرست بازیکن یا علامت منشی برای ورود نادرست باشد، در چنین حالتی ابتدا این داور باید مطمئن شود که دور دیگر علامت ورود مجدد را نداده باشد.

**داور دفاعی پیش از اعلام علامت برای ورود مجدد به بازیکن اخراجی یا بازیکن ذخیره‌ای که می‌خواهد جانشین او شود، کمی تأمل نماید تا مطمئن شود که داور حمله سوت زده باشد که مالکیت توپ را در حالت قبلی خود به تیم حریف داده باشد.**

تغییر مالکیت توپ صرفاً با پایان یافتن یکی از دوره‌های بازی محقق نمی‌شود که بازیکن اخراجی یا ذخیره او وارد محوطه بازی شوند. اما اگر در آغاز دور بعد تیم بازیکن اخراجی توپ را بدست آورد، او یا جانشین وی اجازه ورود به محوطه بازی را پیدا می‌نمایند.

چنانچه در پایان هر یک از دورها بازیکنی از بازی اخراج شده باشد، داوران و منشی باید قبل از شروع دور بعد مطمئن شوند که تعداد بازیکنان هر تیم بطور صحیح در آب قرار گرفته‌اند.

**ماده ۲۲-۴:** بازیکنی که در جریان بازی از محوطه استخر خارج شود یا روی پله‌های استخر یا کناره‌های استخر بایستد یا بنشیند جز در زمان بروز بیماری، حادثه، تصادم و یا با اجازه داور.

**ماده ۲۲-۵:** مداخله کردن در اجراء پرتاب آزاد، پرتاب از دروازه یا پرتاب کرنر که شامل موارد زیر می‌شود.

الف: پرتاب کردن توپ به محلی دورتر، از روی قصد و یا رها نکردن توپ، به منظور جلوگیری از پیشرفت جریان عادی بازی.

ب: هر نوع کوششی برای بازی با توپ پیش از آنکه از دست پرتاب کننده رها شود.

**یادداشت:** بازیکنی را که به زیر آب رفته و صدای سوت داور را نشنیده است نباید تحت عنوان این ماده جریمه کرد. داوران باید عمده بودن عمل بازیکن را تشخیص دهند.

دخالت کردن در پرتاب ممکن است بصورت غیرمستقیم انجام پذیرد. مانند مانع شدن و یا ایجاد تأخیر نمودن در رسیدن توپ به بازیکنی که می‌خواهد پرتاب را انجام دهد، یا ممکن است در هنگام اجرای پرتاب، جلوی پرتاب کننده را با مداخله مستقیم سد نمود (شکل ۶)، همچنین ممکن است در انجام عمل پرتاب کننده مزاحمت ایجاد

نمود (شکل ۷) و یا بازیکن مدافع خطائی بر طبق ماده ۲۰ - ۲ انجام دهد. برای مزاحمت‌هائیکه در اجرای پرتاب پنالتی به وجود می‌آید به ماده ۲۲ - ۱۷ مراجعه کنید.

شکل ۶



شکل ۷



**ماده ۲۲ - ۶:** کوشش برای دفاع در مقابل یک پاس یا شوت با دو دست در خارج از محوطه ۶ متری.

**ماده ۲۲ - ۷:** آب پاشیدن به صورت بازیکن حریف به عمد.

**یادداشت:** آب پاشیدن به صورت حریف غالباً بصورت یک روش غیرمنصفانه به کار می‌رود، ولی بازیکنان معمولاً زمانی جریمه می‌شوند که رو در روی یکدیگر قرار می‌گیرند و به طور آشکار به صورت هم آب می‌پاشند (شکل ۸) با این حال، در بعضی موارد نیز به این شکل بروز می‌کند که بازیکنی که در حال شنا کردن است به طور غیر واضح با ایجاد پرده‌ای از آب بوسیله بازوی خود درحالی‌که تظاهر می‌نماید، قصدی ندارد جلوی دید حریف را که در حال شوت کردن یا پاس دادن است، را می‌گیرد.

شکل ۸



جریمه آب پاشیدن عمدی به صورت حریف، اخراج از آب بر طبق ماده ۲۲ - ۷ و یا یک خطای پنالتی بر طبق ماده ۲۳ - ۲ است مشروط بر اینکه حریف در داخل محوطه ۶ متری قرار گرفته و قصد شوت کردن به دروازه را داشته باشد. تصمیم به اخراج یا پرتاب پنالتی بستگی به وضعیت و عمل بازیکن حمله کننده دارد، قرار داشتن بازیکن خاکی در داخل محوطه ۶ متری یا خارج آن عامل تعیین کننده نیست.

**ماده ۲۲ - ۸:** کند کردن و یا ممانعت از حرکت آزادانه حریف زمانی که توپ در دستش نیست، همچنین شناکردن روی شانه‌ها، پشت و پاهای حریف «در دست داشتن» عبارت است از بلند کردن، حمل کردن یا تماس با توپ است، ولی در بیل کردن توپ در دست داشتن محسوب نمی‌شود.

**یادداشت:** این قانون شامل آوانتاژ دادن به تیمی می‌شود که در حال ضد حمله است و خطا نمودن باعث کند شدن ضد حمله آن تیم خواهد شد. بازیکن خاطی در این حالت از بازی اخراج خواهد شد.

اولین موضوعی که داور باید مورد توجه قرار دهد این است که بازیکن توپ را در دست داشته باشد، زیرا اگر توپ را در دست داشته باشد، بازیکن تیم مقابل را که با او درگیر می‌شود نباید به خاطر ارتکاب خطای «ممانعت» مجازات نمود. تشخیص این موضوع که بازیکن توپ را در دست دارد بسیار روشن است، زیرا زمانی که او توپ را روی دست از آب بلند کرده (شکل ۹) همچنین هنگامیکه او در حال شنا کردن توپ را در دست نگه داشته است و یا درحالیکه روی آب با توپ در تماس است آن را در دست نگه دارد (شکل ۱۰)، لیکن شنا کردن با توپ «دریبلینگ **DRIBBLING**» به طریقی که در (شکل ۱۱) نشان داده می‌شود، در دست داشتن محسوب نمی‌شود.

شکل ۹



شکل ۱۰

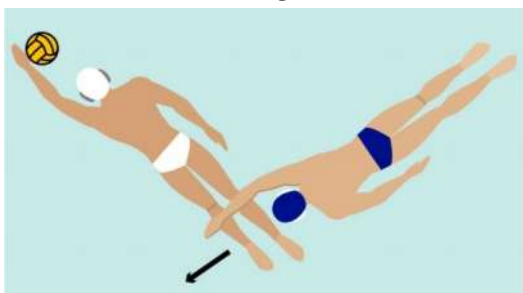


شکل ۱۱

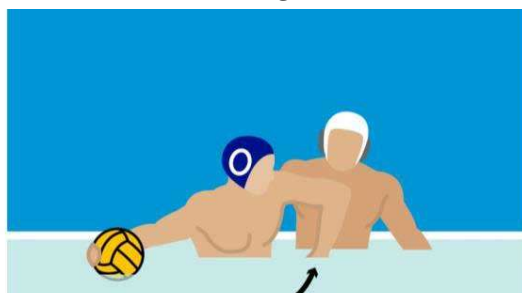


یک طریقه متداول ممانعت عبارت است از زمانی که بازیکن در روی ساق‌های حریف شنا می‌کند (شکل ۱۲) این عمل موجب کاهش سرعت شنا کردن حریف می‌شود و از حرکت طبیعی ساق‌ها جلوگیری می‌کند. طریقه دیگر عبارت است از شنا کردن روی شانه حریف، همچنین باید به خاطر داشت که خطای ممانعت را ممکن است بازیکنی انجام دهد که توپ را در اختیار دارد. برای مثال (شکل ۱۳) نشان می‌دهد بازیکنی که توپ را در اختیار دارد با تمام قدرت کوشش می‌کند تا حریف را از خودش دور نگه دارد تا فضای کافی برای خود بوجود آورد، همچنین در (شکل ۱۴) نشان داده می‌شود بازیکنی که توپ را در اختیار دارد با فشار سر به عقب برای حریف ایجاد ممانعت می‌کند. به اعمالی که در (شکل‌های ۱۳ و ۱۴) نشان داده می‌شود باید دقت کرد زیرا هر نوع حرکت شدیدی که بازیکن صاحب توپ انجام دهد ممکن است ایجاد تصادم نموده و یا موجب خشونت گردد. مقصود از این شکل‌ها نشان دادن ممانعت بدون حرکت شدید است. بازیکن ممکن است بدون اینکه توپ را در دست داشته باشد یا با آن در تماس باشد مرتکب خطای ممانعت شود. (شکل ۱۵) نشان می‌دهد که یک بازیکن عمداً با بدن یا باز کردن دست‌هایش به طرفین راه حریف را مسدود کرده و دسترسی به توپ را برای او ناممکن می‌سازد. این خطا غالباً در کنار محوطه بازی رخ می‌دهد.

شکل ۱۲



شکل ۱۳



شکل ۱۴



شکل ۱۵



**ماده ۲۲ - ۹:** گرفتن، زیر آب کردن و یا به عقب کشیدن حریف زمانی که توپ در اختیارش نیست. «دراختیار داشتن» عبارت است از بلند کردن، حمل کردن یا تماس با توپ است، ولی دریبل کردن با توپ در اختیار داشتن محسوب نمی‌شود.

**یادداشت:** به کارگیری صحیح این قاعده از دو جهت بسیار مهم است، یکی از جهت نمایش و ارائه بازی و دیگر دستیابی به نتیجه درست و منصفانه در بازی، انشاء این ماده کاملاً رسا است و فقط به یک صورت قابل تفسیر است، گرفتن (شکل ۱۶) زیر آب کردن (شکل ۱۷) و به عقب کشیدن (شکل ۱۸) حریفی که توپ را در دست ندارد خطای اخراج محسوب می‌شود. این بسیار مهم است که داوران از این قانون بطور صحیح پیروی کنند و هیچگونه تفسیر شخصی نمایند تا بتوانند از بروز بازی خشن جلوگیری نمایند. داوران همچنین باید به تخلف از ماده ۲۲ - ۹ در محوطه ۶ متری که از به ثمر رسیدن یک گل احتمالی جلوگیری کنند توجه نمایند. جریمه حالت اخیر یک پرتاب پنالتی است.

شکل ۱۸



شکل ۱۶



شکل ۱۷



**ماده ۲۲ - ۱۰:** استفاده از دو دست برای گرفتن حریفی که توپ را در دست ندارد در هر نقطه از محوطه بازی.

**ماده ۲۲ - ۱۱:** پس از تغییر مالکیت توپ چنانچه هر یک از بازیکنان تیم مدافع هر خطائی در نیمه محوطه تیم مهاجم بر روی بازیکن تیم صاحب توپ بنمایند.

**یادداشت:** این قانون همچنین برای تیمی که مالکیت توپ را از دست می‌دهد و پس از آن کوشش می‌کند تا ممانعت از حمله تیم مقابل در نیمه محوطه خود قبل از عبور از نیمه محوطه بازی بنماید نیز می‌شود.

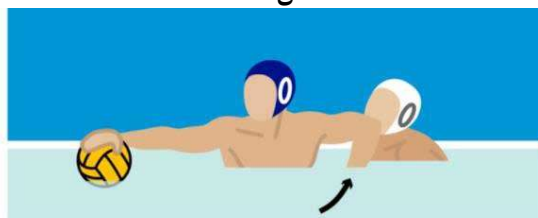


**ماده ۲۲- ۱۲:** لگد زدن یا ضربه زدن به حریف و یا انجام حرکات نامناسب از روی قصد و عمد.

**یادداشت:** خطای لگد زدن به شکل‌های مختلف انجام می‌شود. این خطا ممکن است بوسیله بازیکنی که صاحب توپ است به وقوع بپیوندد و یا همچنین بوسیله حریف او رخ دهد. در اختیار داشتن توپ عامل تعیین کننده نیست، آنچه مهم است عمل بازیکن خاطی است که شامل انجام حرکات نامناسب از روی عمد به منظور لگد زدن و ضربه زدن نیز می‌شود، حتی اگر موفق به ایجاد برخورد نگردد.

یکی از حرکات بسیار جدی در ضربه زدن عبارت است از ضربه زدن با آرنج است (شکل ۱۹) که موجب آسیب دیدن شدید حریف می‌شود، همچنین اگر بازیکنی از روی عمد سرش را به عقب ببرد و به صورت حریفی که در نزدیکی او قرار گرفته بکوبد باعث بروز آسیب دیدگی جدی خواهد شد. در این حالات داور باید بازیکن خاطی را طبق ماده ۲۲- ۱۴ وحشیگری جریمه نماید، نه بر طبق ماده ۲۲- ۱۲.

شکل ۱۹



**ماده ۲۲- ۱۳:** مرتکب بدرفتاری شدن که شامل به کار بردن الفاظ رکیک و پافشاری در بازی ناجوانمردانه است. سرپیچی از دستورات داور یا هیأت داوران و یا بی‌احترامی به آنها و یا مرتکب رفتاری که مغایر با روح قانون است بشود، که در نتیجه بازی را به بی‌اعتباری بکشد. بازیکن خاطی باید از بقیه مدت بازی اخراج شود و بازیکن ذخیره به جای او می‌تواند بر طبق شرایط ماده ۲۲- ۳ هر کدام که زودتر رخ دهد به بازی وارد شود.

**یادداشت:** اگر خطاهای مندرج در این ماده توسط بازیکنی در زمان استراحت بین دوره‌های بازی و یا زمان تایم اوت و یا در فاصله بین به ثمر رسیدن گل و قبل از شروع بازی رخ دهد، بازیکن خاطی از بقیه مدت بازی اخراج شده و بازیکن ذخیره بلافاصله قبل از شروع مجدد بازی وارد محوطه بازی خواهد شد. همه این حالت‌ها را مانند وضعیت استراحت بین دوره‌های بازی فرض نموده و سپس بازی در حالت طبیعی خود شروع خواهد شد.

**ماده ۲۲- ۱۴:** انجام اعمال وحشیگری (شامل لگد زدن یا کوشش در جهت لگد زدن یا ضربه زدن با نیت کینه‌توزانه) علیه حریف یا مسئولین و هیئت داوران در جریان بازی که شامل کلیه توقف‌ها یا تایم اوت‌ها، پس از به ثمر رسیدن گل و یا زمان استراحت بین دوره‌های بازی می‌شود.

- اگر این خطا در جریان بازی رخ دهد، بازیکن خاطی برای بقیه مدت باقیمانده از بازی اخراج و محوطه مسابقه را ترک خواهد نمود و یک پرتاب پنالتی به تیم مقابل داده خواهد شد. بازیکن ذخیره بجای بازیکن اخراجی پس از ۴ دقیقه بازی حقیقی می تواند وارد بازی گردد.
- اگر این خطا در جریان هر یک از توقف های بازی مانند تایم اوت، پس از به ثمر رسیدن یک گل و یا زمان استراحت بین دوره های بازی رخ دهد، بازیکن خاطی برای بقیه مدت بازی اخراج و محوطه مسابقه را ترک می نماید. **در این حالت پرتاب پنالتی به تیم مقابل داده نخواهد شد.** بازیکن ذخیره بجای بازیکن اخراجی پس از ۴ دقیقه بازی حقیقی می تواند وارد بازی شود. بازی بصورت جریان طبیعی ادامه خواهد یافت.
- اگر داوران خطای وحشیگری و یا هر نوع عمل خشونت گرایانه را بطور همزمان برای بازیکنان دو تیم مخالف اعلام نمایند، هر دو بازیکن برای بقیه مدت بازی اخراج و محوطه مسابقه را ترک می نمایند. بازیکن ذخیره به جای هر دو بازیکن اخراجی پس از ۴ دقیقه بازی حقیقی وارد بازی می گردد.

**تیمی که صاحب توپ بوده ابتدا پنالتی را می زند و سپس تیم دیگر پنالتی خواهد زد. پس از پرتاب پنالتی دوم تیمی که قبل از خطا صاحب توپ بوده با یک پرتاب آزاد از روی خط نیمه و یا پشت آن بازی را شروع می نماید.**

**ماده ۲۲ - ۱۵:** چنانچه در جریان بازی خطای اخراج بطور همزمان توسط بازیکنان دو تیم رخ دهد، بازیکنان خاطی برای مدت ۲۰ ثانیه از بازی اخراج می شوند. **زمان سنج مالکیت توپ به حالت اولیه برگشته** و بازی بوسیله تیمی که صاحب توپ بوده با یک پرتاب آزاد شروع خواهد شد و اگر در زمان اعلام خطای اخراج هیچ یک از تیمها توپ را در مالکیت نداشته باشند، **زمان سنج مالکیت توپ به ۳۰ ثانیه برگشته** و بازی با یک پرتاب یکسان شروع خواهد شد.

**یادداشت:** هر دو بازیکنی که بر طبق این ماده از بازی اخراج شده اند، می توانند براساس شرایط مندرج در ماده ۲۲ - ۳ هر کدام که زودتر به وقوع پیوست و یا با اولین تغییر مالکیت وارد محوطه بازی شوند. چنانچه دو بازیکنی که براساس این ماده از بازی اخراج شده اند قبل از اینکه به محل ورود مجدد خود برسند، شرایط ورود به بازی را پیدا نمایند، داور دفاعی برای دادن اجازه ورود به بازیکنی که زودتر به محل ورود مجدد رسیده است دست خود را به حرکت در خواهد آورد. داور نباید منتظر بماند تا هر دو بازیکن به محل ورود مجدد برسند.

**ماده ۲۲ - ۱۶:** چنانچه بازیکن اخراجی یا جانشین او بطور نادرست وارد محوطه بازی به شرح زیر شوند:

الف: بدون دریافت علامت از طرف منشی یا داور.

ب: ورود از محلی غیر از محل ورود مجدد مربوط به تیم خودش.

البته به جز آن مواردی که مقررات ورود فوری بازیکن جانشین را پیش‌بینی نموده است.

پ: پریدن یا فشار آوردن به دیوار یا کناره‌های استخر یا محوطه بازی.

ت: با اثر گذاردن بر مسیر خط دروازه.

ث: ورود بازیکن جایگزین پروازی به محوطه بازی که شرایط ورود را بطور صحیح که در ماده ۵ - ۶ ذکر شده رعایت ننموده باشد.

- **اگر این خطاها بوسیله یکی از بازیکنان تیمی که صاحب توپ نیست انجام شود، بازیکن خاطی از بازی اخراج شده و یک پرتاب پنالتی به تیم مقابل داده خواهد شد. برای بازیکن اخراج شده فقط یک خطای شخصی منظور شده و بوسیله منشی یک خطای اخراج منظور خواهد شد.**

- **اگر این خطاها بوسیله یکی از بازیکنان تیمی که مالکیت توپ را داراست انجام شود، بازیکن خاطی از بازی اخراج شده و یک پرتاب آزاد به تیم مقابل داده خواهد شد.**

**ماده ۲۲ - ۱۷:** ایجاد مزاحمت در انجام پرتاب پنالتی، بازیکن خاطی از بقیه مدت بازی اخراج می‌شود و بازیکن ذخیره به جای او پس از اینکه هر یک از شرایط مندرج در ماده ۲۲ ۳ که زودتر به وقوع پیوست به بازی وارد خواهد شد. پرتاب پنالتی به قوت خود باقی می‌ماند و **چنانچه نیاز باشد تکرار خواهد شد.**

**یادداشت:** متداولترین نوع مزاحمت در انجام پرتاب پنالتی زمانی است که بازیکن خاطی سعی می‌کند در لحظه زدن پنالتی به پرتاب کننده لگد بزند، داوران باید مطمئن شوند که کلیه بازیکنان از زننده پنالتی حداقل ۲ متر فاصله گرفته‌اند. بدین طریق از ایجاد مزاحمت برای پرتاب کننده جلوگیری خواهد شد. داوران باید به بازیکنان تیم مدافع حق تقدم را بدهد که در طرفین زننده پنالتی قرار بگیرند.

**ماده ۲۲ - ۱۸:** چنانچه دروازه‌بان تیم مدافع در هنگام زدن پنالتی بطور صحیح در داخل دروازه قرار نگیرد و پس از یک بار اخطار از بازی اخراج می‌گردد، در این حالت بازیکن دیگری از همان تیم در دروازه قرار خواهد گرفت، **البته بدون اختیارات و محدودیت‌های دروازه‌بان.**

**ماده ۲۲ - ۱۹:** زمانیکه بازیکنی از بازی اخراج می‌شود، زمان اخراج به محض رها شدن توپ از دست بازیکنی که پرتاب آزاد را انجام می‌دهد آغاز می‌گردد و درحالیکه پرتاب یکسان نیاز باشد، به محض تماس بازیکن با توپ زمان اخراج شروع خواهد شد.

**ماده ۲۲ - ۲۰:** اگر بازیکن اخراج شده عمداً در بازی دخالت نماید یا مسیر خط دروازه را بهم بزند یک پرتاب پنالتی به تیم مقابل داده می‌شود و یک خطای شخصی دیگر برای بازیکن اخراجی منظور خواهد شد. چنانچه بازیکن اخراجی فوراً شروع به خروج از بازی نکند، داور براساس این ماده عمل وی را دخالت عمدی در بازی فرض خواهد کرد.

### **قانون بیست و سوم: خطاهای پنالتی - PENALTY FOULS**

**ماده ۲۳ - ۱:** ارتکاب هر یک از اعمال زیر خطاهای پنالتی بر طبق مواد (۲۳ - ۲ تا ۲۳ - ۹) محسوب می‌شود. بازیکن خاطی را با یک پرتاب پنالتی که به تیم حریف می‌دهند، جریمه می‌کنند.

**ماده ۲۳ - ۲:** چنانچه بازیکن دفاعی در داخل محوطه ۶ متری مرتکب خطائی شود که احتمال به ثمر رسیدن یک گل وجود داشته باشد.

**یادداشت:** علاوه بر سایر خطاهائیکه مانع از به ثمر رسیدن یک گل احتمالی می‌شود، موارد زیر نیز بر طبق این مقررات خطا محسوب می‌شود.

الف: چنانچه دروازه بان و یا سایر بازیکنان تیم مدافع دروازه را پائین بکشند یا محل آن را تغییر دهند (شکل ۲۰).

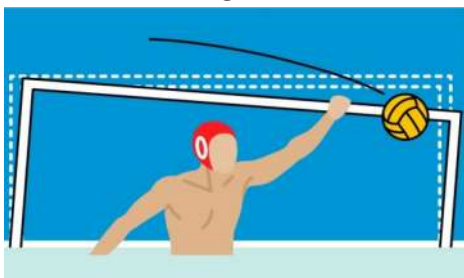
ب: چنانچه بازیکنان تیم مدافع کوشش نمایند که در مقابل یک شوت یا پاس با هر دو دست دفاع نمایند (شکل ۲۱).

پ: چنانچه بازیکنان تیم مدافع با مشت بسته با توپ بازی کنند (شکل ۲۲).

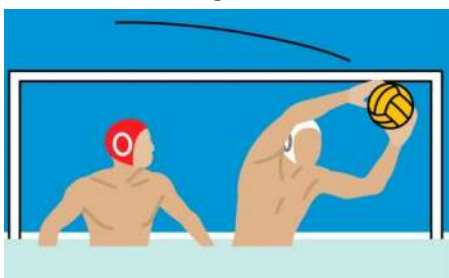
**د: چنانچه دروازه بان و یا هر یک از بازیکنان تیم مدافع در هنگام درگیری با حریف توپ را به زیر آب ببرند.**

توجه به این موضوع بسیار مهم است که کلیه خطاهائیکه در بالا توضیح داده شده و خطاهای دیگری مانند گرفتن، عقب کشیدن، سد کردن و غیره که بطور معمول جریمه آنها یک پرتاب آزاد است (و به فراخور حال اخراج است)، چنانچه بوسیله بازیکن دفاعی در داخل محوطه ۶ متری به منظور جلوگیری از به ثمر رسیدن یک گل احتمالی صورت پذیرد خطای پنالتی محسوب می‌شود.

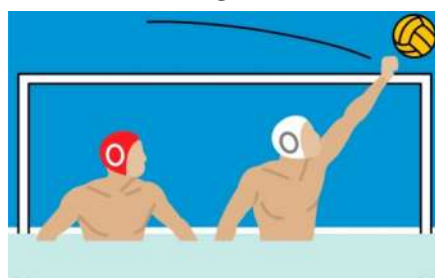
شکل ۲۰



شکل ۲۱



شکل ۲۲



**ماده ۲۳ - ۳:** اگر بازیکن دفاعی در داخل محوطه ۶ متری مرتکب ضربه‌زدن یا گرفتن حریف شود یا مرتکب وحشیگری گردد، در صورت وحشیگری، بازیکن متخلف باید برای بقیه مدت باقیمانده از بازی اخراج شده و بازیکن ذخیره می‌تواند پس از ۴ دقیقه بازی حقیقی وارد بازی گردد. بعلاوه یک پرتاب پنالتی هم به تیم مقابل داده خواهد شد. **اگر بازیکن خاطی دروازه‌بان باشد، دروازه‌بان ذخیره بجای او وارد بازی شده، ولی یکی از بازیکنان داخل محوطه بازی از بازی خارج خواهد شد.**

**ماده ۲۳ - ۴:** چنانچه بازیکن عمداً در بازی دخالت کند، از جمله مسیر خط دروازه را بهم بزند.

**ماده ۲۳ - ۵:** اگر دروازه‌بان یا هر بازیکن دفاعی دیگری به منظور جلوگیری از به ثمر رسیدن یک گل احتمالی دروازه را بطور کامل برگرداند، بازیکن خاطی باید از بقیه مدت بازی اخراج شده و یک بازیکن ذخیره پس از اینکه هر یک از شرایط ماده ۲۲ - ۳ که زودتر بوقوع پیوست بجای او به بازی وارد خواهد شد.

**ماده ۲۳ - ۶:** چنانچه بازیکنی و یا ذخیره او درحالیکه طبق قانون اجازه شرکت در بازی را در آن زمان ندارند، وارد محوطه بازی شوند، بازیکن خاطی از بقیه مدت بازی اخراج شده و یک بازیکن ذخیره پس از اینکه هر یک از شرایط ماده ۲۲ - ۳ که زودتر بوقوع پیوست بجای او به بازی وارد خواهد شد.

**ماده ۲۳ - ۷:** چنانچه مربی و یا هر یک از افراد رسمی همراه تیمی که مالکیت توپ را در اختیار ندارد درخواست تایم اوت بنماید. البته هیچگونه خطای شخصی برای این حالت ثبت نخواهد شد.

**ماده ۲۳ - ۸:** چنانچه مربی و یا هر یک از افراد رسمی یا بازیکنان مرتکب عملی شوند که عمداً از به ثمر رسیدن یک گل احتمالی جلوگیری نموده و یا موجب تأخیر در انجام بازی شوند. البته هیچگونه خطای شخصی برای مربی و افراد رسمی منظور نخواهد شد.

**ماده ۲۳ - ۹:** چنانچه هر یک از بازیکنان تیم مدافع که دروازه‌بان آن تیم را نیز شامل می‌شود، در داخل محوطه ۶ متری از پشت بر روی یکی از بازیکنان تیم حمله کننده که رو به دروازه در حال شنا کردن و شوت به دروازه است مرتکب خطا بشوند، به جز اینکه بازیکن مدافع با توپ تماس حاصل نماید. جریمه این خطا اعلام یک ضربه پنالتی است.

**یادداشت: بر طبق ماده ۲۳ - ۲ داور باید اعلام پنالتی بنماید مگر اینکه بازیکن حمله کننده گل بزند.**

**ماده ۲۳ - ۱۰:** اگر در یک دقیقه آخر بازی به تیمی پرتاب پنالتی داده شود، مربی این تیم می‌تواند به انتخاب خود از پرتاب پنالتی خودداری نموده و مالکیت توپ را در اختیار داشته باشد و یک پرتاب آزاد اجراء نماید.

**وقت نگهدار کنترل کننده مالکیت توپ زمان سنج ۳۰ ثانیه را از ابتدا شروع می‌نماید.**

**یادداشت:** مربی تیم، مسئولیت دارد که بطور بسیار واضح و بدون تأخیر تصمیم خود را مبنی بر ادامه بازی بر طبق مقررات اعلام نماید.

### **PENALTY THROWS – چهارم: پرتاب‌های پنالتی**

**ماده ۲۴ – ۱:** پرتاب پنالتی را تمام بازیکنان تیمی که پرتاب به آنها داده شده می‌توانند از هر نقطه‌ای از روی خط ۵ متری حریف انجام دهند.

**ماده ۲۴ – ۲:** کلیه بازیکنان باید محوطه ۵ متری را ترک نمایند و حداقل ۲ متر از بازیکن پرتاب کننده پنالتی فاصله بگیرند. در طرفین بازیکن پرتاب کننده پنالتی یک بازیکن از تیم مدافع حق تقدم دارد که قرار بگیرد. دروازه‌بان مدافع باید در میان دو میله دروازه جا بگیرد، آن قسمت از بدن دروازه‌بان که در سطح آب قرار دارد نباید از خط دروازه جلوتر باشد. چنانچه دروازه‌بان مدافع از آب اخراج شده باشد، **بازیکن دیگری بدون استفاده از امتیازات و محدودیت‌های دروازه‌بان جانشین او خواهد شد.**

**ماده ۲۴ – ۳:** داور کنترل کننده پرتاب پنالتی پس از اینکه اطمینان حاصل نمود که بازیکن پرتاب کننده پنالتی در وضعیت درستی قرار گرفته است، علامت پرتاب پنالتی را با به صدا درآوردن سوت و همزمان با پائین آوردن دست از حالت عمودی به افقی خواهد داد.

**یادداشت:** پائین آوردن دست همزمان با به صدا درآوردن سوت، در هر شرایطی حتی در میان هیاهوی تماشاچیان، موجب می‌شود که پرتاب بر طبق مقررات اجراء شود. تا زمانی که دست بالا نگه داشته شده است بازیکن پرتاب کننده تمرکز فکری خواهد داشت، زیرا مطمئن است که علامت بالافاصله پس از آن داده خواهد شد.

**ماده ۲۴ – ۴:** بازیکن پرتاب کننده پنالتی باید توپ را در اختیار داشته و بدون هیچ حرکت مقطعی آن را مستقیماً به طرف دروازه پرتاب کند. بازیکن پرتاب کننده می‌تواند با بلند کردن توپ از روی آب (شکل ۲۳) یا با نگه داشتن توپ در دست (شکل ۲۴) پنالتی را بزند. **به عقب بردن توپ در خلاف جهت دروازه به منظور پرتاب به دروازه مجاز خواهد بود، مشروط به اینکه تداوم حرکت پیش از جدا شدن توپ از دست پرتاب کننده قطع نشود.**

**یادداشت:** در هیچ جای مقررات محدودیتی پیش بینی نشده که بازیکن پرتاب کننده رو به دروازه باشد. بنابراین او می‌تواند با نیم پیچ یا یک پیچ در حالیکه پشت او به دروازه است پنالتی را انجام دهد.



شکل ۲۳



شکل ۲۴

**ماده ۲۴-۵:** اگر توپ در اثر برخورد به میله‌های عمودی و افقی دروازه یا خود دروازه‌بان به محوطه بازی برگردد برای به ثمر رسیدن گل نیازی نیست که بازیکن دیگری با توپ بازی کند یا با آن تماس حاصل نماید.

**ماده ۲۴-۶:** اگر درست زمانی که داور اعلام پنالتی می‌نماید، وقت نگهدار پایان یکی از دورها را اعلام نماید، همه بازیکنان دو تیم جز بازیکن زننده ضربه پنالتی و دروازه‌بان مدافع پیش از اجرای پنالتی باید محوطه بازی را ترک کنند. در این حالت چنانچه توپ در اثر برخورد به میله‌های افقی و عمودی و خود دروازه‌بان به محوطه بازی برگردد **بلافاصله بازی پایان می‌یابد.**

### **قانون بیست و پنجم: خطاهای شخصی – PERSONAL FOULS**

**ماده ۲۵-۱:** بازیکنی که مرتکب خطای اخراج یا خطای پنالتی شود یک خطای شخصی برای او ثبت خواهد شد و داور شماره کلاه بازیکن خاطی را به منشی اعلام می‌نماید.

**ماده ۲۵-۲:** بازیکنی که ۳ خطای شخصی دریافت نماید از بقیه مدت بازی محروم خواهد شد و به جای او بازیکن ذخیره، با توجه به شرایط مندرج در ماده ۲۲-۳ هر کدام که زودتر حاصل شود به بازی وارد خواهد شد. **چنانچه خطای شخصی سوم جریمه‌اش پرتاب پنالتی باشد، بازیکن ذخیره بلافاصله وارد بازی خواهد شد.**

### **قانون بیست و ششم: سانحه – آسیب دیدگی و بیماری – ACCIDENT – INJURY AND ILLNESS**

**ماده ۲۶-۱:** یک بازیکن در جریان بازی فقط در زمان سانحه و آسیب دیدگی و یا بیماری و یا با اجازه داور مجاز خواهد بود که آب را ترک نماید یا روی کناره‌های استخر بنشیند یا بایستد. چنانچه بازیکنی که به طریق صحیح

آب را ترک کرده است، می‌تواند دوباره از محل ورود مجدد نزدیک دروازه خودش با اجازه داور در یکی از توقف‌های مقتضی وارد محوطه بازی شود.

**ماده ۲۶ - ۲:** چنانچه بازیکنی دچار خونریزی گردد، داور باید فوراً دستور دهد که او از بازی خارج شده و اجازه می‌دهد که بازیکن ذخیره بلافاصله به جای او وارد محوطه بازی شده و بدون درنگ بازی ادامه پیدا می‌نماید. پس از اینکه خونریزی متوقف شد این بازیکن می‌تواند طبق شرایط عادی بازی، به عنوان بازیکن جانشین به بازی برگردد.

**ماده ۲۶ - ۳:** در هنگام سانحه، آسیب دیدگی و بیماری (به جزء در حالت خونریزی)، داور می‌تواند بنابه صلاحدید خود بازی را به حالت تعلیق درآورد. **این حالت تعلیق نباید بیش از ۳ دقیقه باشد.** در این حالت داور باید شروع ۳ دقیقه را به وقت نگهدار اطلاع دهد.

**ماده ۲۶ - ۴:** چنانچه بازی به مناسبت سانحه، آسیب دیدگی، بیماری، خونریزی و یا هر دلیل پیش بینی نشده دیگری متوقف گردد، تیمی که مالکیت توپ را در زمان توقف در اختیار داشته است از محلی که بازی متوقف شده دوباره شروع خواهد نمود.

**ماده ۲۶ - ۵:** به جز در شرایط ماده ۲۶ - ۲ (خونریزی) بازیکنی که بنابه این دلایل از بازه کناره‌گیری می‌کند **اگر بازیکن ذخیره به جای او وارد بازی شده باشد، حق ندارد در دنباله بازی وارد محوطه بازی گردد.**



## مشروح قوانین تغییر یافته واترپلو

قوانین تغییر یافته زیر که روز ۱۹ آذر ماه سال ۱۳۹۷ (۱۰ دسامبر ۲۰۱۸) در کنگره فوق‌العاده FINA در شهر HANGZHOU چین به تصویب رسیده است پس از ۶۰ روز یعنی از ۱۹ بهمن ماه سال ۱۳۹۷ (۱۰ فوریه ۲۰۱۹) در سراسر جهان اجراء می‌شود.

**\*\*:** وقت نگهدار ۳۰ ثانیه که مالکیت توپ را کنترل می‌نماید در موارد زیر ساعت مالکیت را به ۲۰ ثانیه بر می‌گرداند.

الف) پس از اعلام کرنر.

ب) پس از شوت به دروازه و برگشت توپ چنانچه تغییر مالکیت بوجود نیاید.

ج) پس از اخراج بازیکن مدافع.

### تفسیر:

منظور از این تصمیم این است که، از شروع بازی ساکن و دریافت دومین مالکیت، در این حالت یک تیم فقط می‌تواند ۲۰ ثانیه مالکیت توپ را در اختیار داشته باشد.

- اگر پرتاب کرنر بوجود آید، ساعت مالکیت به ۲۰ ثانیه برمی‌گردد.
- اگر شوت به دروازه انجام شود، ولی در برگشت، توپ توسط تیم مهاجم دریافت گردد، ساعت مالکیت توپ به ۲۰ ثانیه برمی‌گردد (تغییر مالکیتی رخ نداده است).
- اگر شوت به دروازه انجام شود ولی در برگشت توپ توسط تیم مدافع دریافت گردد، ساعت مالکیت به ۳۰ ثانیه برمی‌گردد.
- ساعت مالکیت توپ به ۲۰ ثانیه برمی‌گردد، زمانی که توپ بعد از پرتاب پنالتی به جریان می‌افتد.
- اگر پرتاب پنالتی به ثمر نرسید و تیم شوت کننده توپ را دریافت کرد ساعت مالکیت توپ به ۲۰ ثانیه برمی‌گردد. (تغییر مالکیتی رخ نداده است).
- چنانچه پرتاب پنالتی به ثمر نرسید و تیم مدافع توپ را دریافت کرد ساعت مالکیت توپ به ۳۰ ثانیه برمی‌گردد.

- پس از به ثمر رسیدن گل ساعت مالکیت به ۳۰ ثانیه برمی‌گردد.
- در یک دقیقه آخر بازی چنانچه پرتاب پنالتی به تیمی داده شود، مربی آن تیم می‌تواند از پرتاب پنالتی خودداری نموده و در این حالت مالکیت مجدد را به دست خواهد آورد.
- در حالت فوق بازی از وسط محوطه بازی یا پشت آن مانند شروع بعد از تایم اوت آغاز شده و ساعت مالکیت توپ به ۳۰ ثانیه برمی‌گردد.
- اگر پس از برخورد توپ به دروازه بان از خطوط کناری محوطه بازی به خارج برود، ساعت مالکیت توپ قبل از پرتاب آزاد به ۲۰ ثانیه برمی‌گردد.
- در هنگام پرتاب یکسان ساعت مالکیت توپ به ۳۰ ثانیه برمی‌گردد.
- اگر بازیکنی اخراج گردد، ساعت مالکیت توپ به ۲۰ ثانیه برمی‌گردد، مگر آنکه زمان بیشتری روی ساعت مالکیت باشد که در این حالت زمان موجود در روی ساعت مالکیت مورد محاسبه قرار خواهد گرفت.
- هیچ تیمی نباید به دلیل اخراج بازیکن زمان مالکیت موجود را از دست بدهد، زیرا این به نفع تیم خاطی خواهد بود که در صورت اخراج بازیکنش ساعت مالکیت اگر بیش از ۲۰ ثانیه باشد آن را به ۲۰ برگردانیم.
- اگر دو نفر از دو تیم اخراج گردند (**DOUBLE EXCLUSION**) ساعت مالکیت تغییر نخواهد کرد و زمان مالکیت روی ساعت هرچه هست باقی می‌ماند.
- زمانی که بازیکن دفاعی توپ را به زیر آب می‌برد، ساعت مالکیت توپ به ۲۰ ثانیه برمی‌گردد، مگر آنکه زمان بیشتری روی ساعت مالکیت باشد.
- **\*\*:** یک گل می‌تواند با پرتاب آزاد از پشت خط ۶ متری با شوت مستقیم، یا پس از قرار دادن توپ به بازی با فینت و یا شنا کردن به ثمر برسد.
- توجه: اگر بازیکن مستقیماً به دروازه شوت ننموده باشد، ابتدا باید توپ را به بازی آورد و همان گونه که در قانون شرح داده شده است اجراء نماید. (به ماده ۱۶ شکل ۱ و ۲ توجه کنید).

شکل ۱



شکل ۲



## تفسیر :

- توپ و خطا هر دو باید خارج از محوطه ۶ متری باشد.
- اگر توپ در داخل محوطه ۶ متری باشد بازیکن نمی‌تواند به دروازه شوت نماید.
- اگر خطا در داخل محوطه ۶ متری و توپ بیرون محوطه ۶ متری باشد بازیکن نمی‌تواند شوت نماید.
- اگر توپ و خطا خارج از محوطه ۶ متری باشد، بازیکن می‌تواند انتخاب نماید که مستقیماً به دروازه شوت نماید و یا توپ را بطور واضح به بازی درآورد.
- پس از اینکه بازیکن توپ را به بازی درآورد او می‌تواند فینت نموده و شوت نماید و یا شنا نموده و شوت نماید.
- پس از اینکه بازیکن توپ را بطور واضح به بازی درآورد بازیکن مدافع می‌تواند به بازیکن صاحب توپ حمله نماید.
- به بازی درآوردن توپ بطور واضح به این معنی است که توپ از دست بازیکن صاحب توپ رها گردد (به ماده ۱۷ شکل ۱ و ۲ توجه کنید).
- پاس دادن توپ بطور واضح از یک دست به دست دیگر به معنی به بازی درآوردن توپ تلقی می‌گردد.

شکل ۱



شکل ۲



## شوت مستقیم بعد از توقف :

- پس از پایان هر دور بازی در شروع دور بعد شوت مستقیم به دروازه حریف مجاز نمی‌باشد.
- زمانی که داور در جریان بازی توپ را از بازیکنان برای اتفاقاتی مانند به سر گذاشتن کلاه و یا زخمی شدن بازیکنان و یا حالت‌هایی این چنین دریافت می‌کند، که این موارد توقف در بازی در نظر گرفته

می‌شود و پس از پایان حالات فوق توپ به بازی برمی‌گردد، برابر قانون بازیکن اجازه پرتاب مستقیم به دروازه را ندارد.

- زمانی که داور در جریان بازی، قبل از پرتاب کرنر و یا شوت پشت محوطه ۶ متری توپ را از بازیکن در آب به دلیل به سر گذاشتن کلاه و یا زخمی شدن دریافت می‌کند، پس از برگشت توپ به بازی، بازیکن پرتاب کننده کرنر و یا شوت پشت محوطه ۶ متر، می‌تواند مستقیماً به دروازه شوت نماید.

#### **\*:\* حمله از پشت توسط مدافع در محوطه ۶ متری**

- در داخل محوطه ۶ متری، درحالی‌که بازیکن مهاجم در حال شنا کردن است و یا توپ را در دست دارد و می‌خواهد به دروازه شوت نماید، چنانچه بازیکن مدافع از پشت روی او خطا نماید، در این حالت داور باید خطای پنالتی اعلام نماید.

**توجه مهم:**

**مگر آنکه بازیکن مدافع فقط با توپ تماس حاصل نماید.**

#### **تفسیر:**

- در داخل محوطه ۶ متری، زمانی که بازیکن مهاجم درحالی‌که بازیکن مدافع در پشت او قرار دارد و به طرف دروازه حریف رو به جلو در حال شنا کردن و شوت به دروازه حریف به منظور به ثمر رساندن یک گل احتمالی است از پشت بازیکن مدافع به روی او خطا نماید یک ضربه پنالتی جریمه خواهد شد.

- این حرکت به منزله جلوگیری از به ثمر رسیدن یک گل احتمالی بر طبق قانون (۲۳-۲۲ جدید ۲-۲۲ قدیم) می‌باشد.

- برای بازیکن مدافع در یک صورت امکان دفاع از پشت وجود دارد که او فقط با توپ تماس حاصل نماید.  
- این قانون جلوی هرگونه بحثی که قبلاً گفته می‌شد (توپ در دست بازیکن است) که اکثراً می‌توانست اشتباه باشد را می‌گیرد.

- داور باید در اعلام خطا کمی تأمل نماید تا ببیند آیا بازیکن مهاجم قادر به نتیجه رساندن عملش می‌باشد یا خیر.

- اگر بازیکن قادر نبود که نتیجه بگیرد، داور باید این قانون را اجراء نماید.

- زمانی که بازیکن مهاجم به طرف دروازه حریف در حال شنا کردن است و دستش روی توپی است که روی آب است، دروازه بان در این حالت دست مهاجم به همراه توپ را به زیر آب فشار دهد خطا محسوب نمی شود، زیرا دروازه بان از جلو به سمت بازیکن مهاجم حمله نموده نه از عقب و در این حالت خطای پنالتی نبوده، بلکه یک پرتاب آزاد به نفع دروازه بان اعلام می گردد.

### **\*\* : پرتاب کرنر :**

- بازیکنی که پرتاب کرنر را اجراء می نماید می تواند :

الف : مستقیماً به دروازه شوت نماید.

ب : شنا نموده و بدون دادن پاس به دروازه شوت نماید.

پ : یا می تواند به دیگر یاران خود پاس دهد.

### **تفسیر :**

در این حالت بازیکن پرتاب کننده کرنر هیچ محدودیتی در شوت کردن ندارد.

- پس از دریافت توپ از داور دروازه زمانی که پرتاب کرنر اعلام می شود، بازیکن مجاز است که مستقیماً به دروازه حریف شوت نماید و یا توپ را به بازی در آورده و شنا نماید و یا فینت نموده و به دروازه شوت نماید.

### **\*\* : تایم اوت :**

- مسئولیت فشردن دکمه دستگاه تایم اوت با تیم مربوطه می باشد. برای مثال : یکی از ۳ نفر افرادی که تحت عنوان مربی روی صندلی ذخیره ها نشسته اند، زمانی که مربی تیم درخواست تایم اوت می نماید دکمه دستگاه را فشار می دهند.

### تفسیر:

منظور از این تغییر حذف ۲ نفر مسئولی است که در کنار تیمها برای درخواست تایم اوت نشستند می باشد، به این ترتیب مسئولیت درخواست تایم اوت به خود تیمها محول می گردد.

### \*\* : تایم اوت :

- هر تیم می تواند ۲ تایم اوت در طول بازی و در هر زمانی که می خواهد درخواست نماید. به جز پس از اعلام خطای پنالتی. تایم اوت به وسیله مربی تیم صاحب توپ درخواست می گردد.

### تفسیر:

- مربی تیم صاحب توپ می تواند در هر زمانی درخواست تایم اوت بنماید.  
- هر ۲ تایم اوت را می توان در یک پرپود و یا حتی هر ۲ را پشت سر هم (BACK TO BACK) درخواست نمود.  
- تیمها نمی توانند پس از اعلام خطای پنالتی درخواست تایم اوت بنمایند.

### \*\* : استراحت بین دورها :

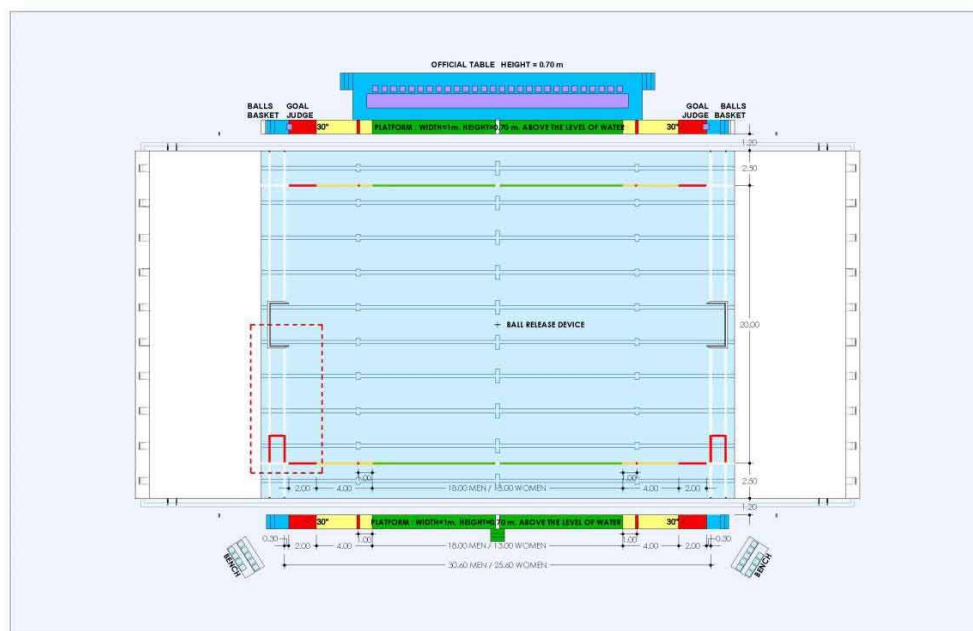
- مدت زمان استراحت بین نیمه دوم و نیمه سوم بازی ۳ دقیقه است.

### \*\* : محل ورودی اضافی برای بازیکنان ذخیره پروازی :

- محل ورودی اضافی دیگری برای ورود به بازی بین خط دروازه تا نیمه خط طولی هر تیم برای بازیکنان (تعویضی پروازی) در نظر گرفته می شود که بازیکنان پروازی می توانند از آن محل وارد محوطه بازی شوند.

توجه :

**بازیکن اخراجی و یا ذخیره او باید همیشه از محل ورود مجدد (۲ متری قرمز رنگ) در کنار محوطه کرنر وارد محوطه بازی شوند.**



		DEPTH OF WATER NOT LESS THAN 2m		FIELD OF PLAY FOR OLYMPIC GAMES AND WORLD CHAMPIONSHIPS WATER POLO	ANNEX WP 1
--	--	------------------------------------	--	--	---------------

**تفسیر :**

- هیچ محدودیتی در مورد تعداد بازیکنان تعویضی یک تیم از کنار محوطه استخر نمی‌باشد. همچنین محدودیتی برای تعداد تعویضی یک باره نمی‌باشد. **از این منطقه نمی‌توان بعنوان محل گرم کردن بازیکنان استفاده کرد.**
- بازیکن تعویضی برای ورود به محوطه بازی از این ناحیه، باید بدون شیرجه در آب از کنار محل ورود مجدد وارد استخر شود، به همان روشی که از محل ورود مجدد بازیکن ذخیره به جای بازیکن اخراجی وارد استخر می‌شود.
- بازیکنانی که باید تعویض شوند، **ابتدا از محوطه بازی خارج شده** و با ذخیره خود در کنار محوطه بازی بطور واضح در بالای آب دست یکدیگر را به هم می‌زنند.

- **در این حالت ابتدا بازیکن تعویضی، قبل از اینکه ذخیره او وارد محوطه بازی شود، در حالیکه سر خود را کاملاً بالای سطح آب نگه داشته از محوطه بازی خارج می‌شود.**
- بازیکنی که از محوطه بازی خارج شده از کنار استخر و داخل آب تا پشت خط دروازه شنا نموده و سپس از استخر خارج می‌شود.
- تعویض بازیکن در هر زمان در جریان بازی از محل خط دروازه تا نیمه محوطه بازی مربوط به تیم خود می‌تواند انجام شود.
- **در هنگام اعلام خطای پنالتی تعویض بازیکنان امکانپذیر نمی‌باشد.**
- اگر بازیکنی دچار جراحت شود و یا بازیکنی ۳ خطای مهم دریافت نماید، ذخیره این بازیکنان در چنین حالتی باید فقط از محل ورود ۲ متری انجام شود.
- هر یک از داوران و افراد رسمی می‌توانند در صورت خطا در هنگام تعویض، آن را اعلام نمایند، جریمه این چنین ورود غیر صحیح بر طبق (ماده جدید ۲۲ - ۱۶) و (ماده قدیم ۲۱ - ۱۶) انجام خواهد شد.
- بازیکنان تعویضی برای مدت معقول و منطقی می‌توانند در محل تعویض کناری بایستند. این مشابه همان حالتی است که در محل ورود مجدد «قدیم» قرار می‌گرفتند.
- **محل کنار استخر برای «بازیکنان پروازی» باید حداقل نیم متر باشد.**

#### **\*\* : محل پرتاب آزاد :**

- **پرتاب آزاد از محل قرار گرفتن توپ انجام خواهد شد. به جز موارد زیر :**
- اگر خطا بوسیله بازیکنان مدافع در داخل محوطه ۲ متری دفاعی انجام شده باشد که پرتاب از روی خط ۲ متری مقابل محل خطا پرتاب خواهد شد.

#### **تفسیر :**

- این تغییر بدان جهت است که بازی سرعت بیشتری پیدا نماید و نیازی نیست که توپ به محل وقوع خطا آورده شود.
- برای کلیه پرتاب‌های آزاد داخل ۲ متر، بازیکن باید پرتاب آزاد را خارج از محوطه ۲ متری انجام دهد.



**\*\* : علامتی که بوسیله داور داده می شود :**

- این علامت در مواردی که خیلی روشن نیست که خطا در داخل یا خارج محوطه ۶ متری رخ داده انجام خواهد شد.

**توجه :**

داور با بلند کردن یک دست اعلام می نماید که خطا در خارج از محوطه ۶ متری رخ داده است.

**تفسیر :**

- زمانی که داور این علامت را نشان می دهد، مشخص می گردد که بازیکن می تواند شوت نماید.
- اگر داور علامتی ندهد، بدین معنی است که بازیکن اجازه شوت کردن ندارد، زیرا داور تشخیص داده که خطا یا توپ داخل محوطه ۶ متری بوده است.

**\*\* : اختیارات جدید دروازه بان :**

- دروازه بان می تواند از خط نیمه محوطه بازی عبور نموده و در آنجا با توپ تماس حاصل نماید.

**تفسیر :**

- اکنون دروازه بان می تواند از خط نیمه عبور نموده و به جای دادن پاس از هر نقطه ای شوت نماید.
- دروازه بان تمام امتیازات و اختیارات خود را خارج از محوطه ۶ متری از دست می دهد.
- در هنگام پرتاب پنالتی که برای تعیین نتیجه بازی اجراء می شود و از مربیان درخواست می گردد که نام ۵ بازیکن را برای زدن ضربه پنالتی بدهند دروازه بان می تواند یکی از آنها باشد.
- در هنگام پرتاب پنالتی دروازه بان را در هر زمان می توان تعویض نمود، ولی در این حالت او نمی تواند یکی از شوت کنندگان باشد.

## **\*\* : استفاده از دستگاه دیداری – (VISUAL EFFECTS) :**

- یک دستگاه اتوماتیک دیداری که بتواند موارد زیر را نشان دهد در اطراف محوطه اخراج تعبیه می‌گردد که موارد زیر را اعلام نماید.
- اعلام ۵ ثانیه به پایان زمان اخراج.
- اعلام پایان زمان اخراج که بازیکن می‌تواند وارد محوطه بازی گردد.

### **تفسیر:**

- از این دستگاه در زمان‌هایی که قابل ارائه باشد استفاده می‌گردد.
- برای مثال : یک چراغ اضافی در ساعت مالکیت توپ ۳۰ ثانیه نزدیک صندلی بازیکنان ذخیره‌ها و همچنین روی میز مسئولین تعبیه می‌گردد تا زمانی که بازیکن اخراجی اجازه ورود به بازی را پیدا می‌نماید به رنگ سبز درآید.

**این سیستم باید به صورت یک پارچه در سیستم زمان سنج قرار داده شود.**

## **\*\* : ویدئوچک**

یک سیستم ویدئوچک تعبیه می‌گردد تا مشخص گردد که توپ گل شده است یا خیر.

### **تفسیر:**

این سیستم بوسیله کمیته فنی واترپلو و یک گروه مشخص که برای این منظور در مسابقه در نظر گرفته شده است در زمانی که قابل ارائه باشد کنترل خواهد شد.

## **\*\* : سیستم شنیداری در گوش برای داوران :**

### **تفسیر:**

- برای هر یک از داوران گوشی شنیداری جهت ارتباط با یکدیگر تعبیه می‌گردد.
- برای ناظر بازی نیز چنین گوشی تعبیه می‌گردد، ولی این گوشی برای دریافت اطلاعات از داوران و حصول اطمینان برای انتقال به میز می‌باشد.

## **\*\* : سیستم ویدئوچک بازی : GAME VIDEO MONITORING SYSTEM (GVSM) \***

سیستم ویدئوچک بازی برای کنترل و تشخیص خطاهای وحشیگری و یا خشونت‌های بسیار جدی که در جریان بازی رخ می‌دهد ولی بوسیله داور تنبیه لازم در نظر گرفته نشده و یا اساساً تصمیمی گرفته نشده است، تعبیه می‌گردد.

### **تفسیر :**

هدف این است که در مورد خطای عطف به ما سبق (**RETROACTIVELY**) که توسط بازیکنان انجام شده ولی داور در جریان بازی تصمیم مقتضی نگرفته است تصمیم‌گیری شود.

### **نتیجه بازی تغییر نخواهد کرد.**

**برای مثال :** پس از اینکه نوار رسمی ویدئو بازبینی شد، اگر کمیته فنی واترپلو تشخیص داد که حادثه به وجود آمده در حد وحشیگری بوده و باید تصمیم لازم گرفته می‌شد ولی گرفته نشده است، بازیکن خاطی را برابر قانون و مطابق آنچه داور باید جریمه می‌کرد تنبیه می‌نماید.

**برای مثال :** حداقل برای یک بازی جریمه می‌نماید.

- **نتیجه بازی تغییر نمی‌کند، ولی تیم مربوطه در بازی بعدی اگر بازیکن خاطی برای یک بازی جریمه شده باشد با ۱۲ نفر بازی خواهد کرد، و اگر بیشتر از یک بازی جریمه شده باشد به همان اندازه در بازی‌های بعدی ۱۲ نفره بازی خواهد بود.**

- هر تیمی که مایل باشد ویدئو مربوط به حادثه را بازبینی نماید، باید درخواست رسمی و کتبی خود را به همراه ۵۰۰ فرانک سوئیس یا معادل آن را حداکثر تا ۶۰ دقیقه بعد از پایان بازی به ناظر بازی (**DELEGATE**) و یا دفتر کمیته فنی واترپلو تحویل دهد.

- این کار به همان روش درخواست **اعتراض می‌باشد.**

- کمیته فنی می‌تواند خود رأساً در هر موردی که لازم بداند حادثه‌ای را مورد بررسی قرار دهد.

- کمیته فنی باید هر تصمیمی را که در مورد جریمه بازیکن یا بازیکنان **می‌گیرد قبل از بازی بعدی آن تیم به اطلاع سرپرست تیم مربوطه برساند.**

## **\*\* : علامت محل پرتاب پنالتی \***

علامتی به رنگ قرمز در دو طرف خط کناری محوطه بازی برای مشخص نمودن محل پرتاب پنالتی قرار داده می‌شود.

## مقررات گروه سنی واترپلو فینا

### FINA AGE GROUP RULES FOR WATER POLO

**گروه سنی - ماده ۱:** سن شرکت کنندگان در مسابقات گروه سنی FINA از اول ژانویه تا سی و یکم دسامبر سالی که به دنیا آمده‌اند مورد قبول خواهد بود و ساعت ۱۲ شب ۳۱ دسامبر سال مسابقه مورد محاسبه می‌باشد.

**گروه سنی - ماده ۲:** گروه سنی برای پسران و دختران در مسابقات FINA به شرح زیر می‌باشد:

- ۱۵ و ۱۶ سال و کمتر

- ۱۷ و ۱۸ سال و کمتر

- ۱۹ و ۲۰ سال و کمتر

سن شرکت کنندگان در مسابقات خیلی نوجوان - نوجوانان و جوانان در مسابقات قهرمانی جهان مربوط به این گروه‌های سنی عبارت است از (۱۶ سال و کوچک‌تر) (۱۸ سال و کوچک‌تر) و (۲۰ سال و کوچک‌تر) است.

## **پیوست یک : دستورالعمل‌های برای استفاده از دو داور**

### **APPENDIX A**

#### **INSTRUCTIONS FOR USE OF TWO REFEREES**

۱ : کنترل مطلق بازی در دست داوران است و دارای قدرت مساوی در اعلام خطاها و پناالتی‌ها هستند. اختلاف نظر بین داوران نمی‌تواند مبنای اعتراض و تقاضای تجدیدنظر قرار گیرد.

۲ : کمیته یا سازمانی که داوران را انتخاب می‌نمایند، معین خواهد کرد که هر یک از داوران در کدام سمت استخر برای قضاوت قرار گیرند. داوران جای خود را قبل از شروع هر دوری که تیم‌ها جای خود را تعویض نمی‌کنند عوض خواهند کرد.

۳ : در شروع بازی و در شروع هر دور بازی **داوران روی خط ۵ متری خود قرار می‌گیرند و داوری که در سمت میز منشی‌ها قرار دارد علامت آغاز بازی را خواهد داد.**

۴ : پس از به ثمر رسیدن هر گل، علامت شروع بازی توسط داوری داده خواهد شد که قبلاً وضعیت حمله را کنترل می‌نموده و گل به ثمر رسیده است. پیش از شروع مجدد، داوران باید اطمینان حاصل نمایند که جایگزینی بازیکنان بطور کامل انجام شده است.

۵ : هر یک از داوران قدرت دارند که در هر قسمتی از محوطه بازی خطاها را اعلام کنند، اما هر داور باید توجه اولیه خود را به خطاهای سمت راست خود که وضعیت حمله است معطوف نماید. داوری که وضعیت حمله را کنترل نمی‌کند **(داور دفاعی) در محلی قرار خواهد گرفت که نزدیک به دروازه مورد حمله نیست و بقیه بازیکنان تیم حمله‌کننده را که از دروازه دورتر قرار گرفته‌اند زیر نظر قرار خواهد داد.**

۶ : هنگام اعلام پرتاب آزاد، پرتاب از دروازه و یا پرتاب کرنر، داوری که تصمیم به اعلام این پرتاب‌ها را گرفته در سوت خود می‌دمد و هر دو داور سمت حمله را نشان می‌دهند. بدین ترتیب کلیه بازیکنان در نقاط مختلف محوطه بازی به سرعت متوجه خواهند شد که به کدام تیم پرتاب آزاد داده شده است. داوری که تصمیم به اعلام خطا گرفته است به محل انجام پرتاب نیز اشاره خواهد کرد. داوران به منظور اعلام خطا باید از علائم نمایش داده شده در «پیوست ۲» استفاده نمایند.

۷ : اگر بنا به اعتقاد داور، بازیکنی پافشاری در بازی غیر ورزشی و یا پافشاری به تظاهر در خطا بنماید، **داور کارت زرد را به تمام آن تیم نشان داده و به بازیکن خاطی اشاره می‌نماید. چنانچه این اعمال ادامه پیدا نماید**

**داور به بازیکن خاطی کارت قرمز نشان داده و این کارت را بطور واضح به محوطه بازی و به میز هم نشان خواهد داد. داور این اعمال را مرتکب بدرفتاری شدن توسط بازیکن در نظر گرفته و شماره بازیکن اخراجی را به میز نشان می‌دهد.**

۸ : علامت پرتاب پنالتی بوسیله داور حمله داده خواهد شد، به جز زمانی که بازیکن زننده پنالتی با دست چپ پنالتی را می‌زند که در این صورت داور دفاعی علامت زدن ضربه را می‌دهد.

۹ : چنانچه پرتاب‌های آزاد همزمان بوسیله دو داور به نفع یک تیم اعلام شود پرتاب به بازیکنی داده خواهد شد که داور حمله اعلام نموده است.

۱۰ : اگر خطاهای عادی بطور همزمان برای دو تیم مختلف اعلام شود، یک پرتاب یکسان بوسیله داور حمله انجام خواهد شد.

۱۱ : اگر هر دو داور بطور همزمان اعلام خطا بنمایند ولی یکی خطای عادی و دیگری خطای اخراج یا خطای پنالتی اعلام کنند، خطای اخراج یا خطای پنالتی اجراء خواهد شد.

۱۲ : چنانچه بازیکنان دو تیم در جریان بازی مرتکب خطای اخراج شوند، **داور توپ را از بازیکنان گرفته و پس از اینکه اطمینان حاصل نمود که هر دو تیم و منشی‌ها متوجه شده‌اند که کدام یک از بازیکنان از بازی اخراج شده‌اند، بازی را با یک پرتاب آزاد توسط تیمی که قبلاً مالکیت توپ را در اختیار داشته شروع می‌نماید.**  
**زمان سنج مالکیت توپ به حالت اولیه بر نمی‌گردد** ولی اگر در هنگام اعلام خطا هیچ یک از تیم‌ها مالکیت توپ را در اختیار نداشته باشند، بازی با یک پرتاب یکسان آغاز خواهد شد. **زمان سنج مالکیت توپ در این حالت به ۳۰ ثانیه برمی‌گردد.**

۱۳ : چنانچه بطور همزمان برای هر دو تیم پرتاب پنالتی اعلام شود، ابتدا تیمی که آخرین زمان مالکیت توپ را در اختیار داشته پرتاب پنالتی را انجام می‌دهد و سپس تیم دیگر پرتاب را اجراء می‌نماید. پس از اجرای پرتاب توسط هر دو تیم، بازی با یک پرتاب یکسان از وسط محوطه بازی شروع خواهد شد.

**APPENDIX B**

**SIGNALS TO BE USE BY OFFICIALS**

**شکل A**



**شکل A:** داور دست خود را برای موارد زیر از حالت عمودی به پائین می‌آورد

- (برای اعلام شروع هر دور بازی)
- (برای شروع مجدد بعد از هر گل)
- (برای اعلام پرتاب پنالتی)

**شکل B:** داور برای موارد زیر با یک دست اشاره به طرف حمله و با دست دیگر اشاره به محلی که توپ باید به بازی در آید، می‌نماید.

**شکل B**



- (پرتاب آزاد)
- (پرتاب از دروازه)
- (پرتاب کرنر)

**شکل C:** برای اعلام پرتاب یکسان است، داور دست خود را به نقطه‌ای که باید پرتاب یکسان اجراء شود اشاره می‌کند و سپس هر دو انگشت شصت خود را به سمت بالا گرفته و توپ را برای انجام پرتاب یکسان دریافت می‌نماید.



**شکل C**

**شکل D:** برای اعلام اخراج یک بازیکن است. داور ضمن اشاره به بازیکن اخراجی دست خود را سریعاً به طرف محدوده کناری محوطه بازی حرکت می‌دهد و بلافاصله شماره بازیکن اخراجی را اعلام می‌نماید. بدین ترتیب بطور کاملاً واضح افراد پشت میز و افرادی که در محوطه بازی هستند متوجه خواهند شد.



شکل D

**شکل E:** برای اعلام اخراج ۲ بازیکن به طور همزمان است. داور هر دو دست خود را به دو بازیکن اخراجی اشاره می‌نماید و به نحوی که در شکل D بیان شده بقیه وظایف را انجام می‌دهد و بلافاصله شماره بازیکنان اخراجی را علامت می‌دهد.



شکل E

**شکل F:** برای اخراج یک بازیکن به مناسبت انجام بدرفتاری برای تمام مدت بازی با اجازه ورود بازیکن ذخیره است. داور علامت اخراج بازیکن را به روش شکل D (یا در صورت اقتضا شکل E) می‌دهد و سپس دست‌های خود را به دور هم می‌چرخاند بطوریکه برای تمام محوطه بازی و افراد کاملاً واضح باشد، سپس شماره کلاه بازیکن اخراجی را به میز علامت می‌دهد و همچنین به بازیکن خاطی کارت قرمز نشان می‌دهد.



شکل F



**شکل G:** برای اخراج یک بازیکن برای تمام مدت بازی با اجازه استفاده از بازیکن ذخیره پس از ۴ دقیقه است. داور علامت اخراج را به روش شکل D (یا در صورت اقتضا شکل E) می‌دهد و سپس دست‌های خود را به صورت ضربدر روی هم قرار می‌دهد. بدین ترتیب بطور واضح برای کسانی که پشت میز نشسته‌اند و در محوطه بازی حضور دارند تصمیم او مشخص می‌شود، سپس بطور واضح شماره کلاه بازیکن اخراجی را به میز اطلاع می‌دهد، بعلاوه کارت قرمز نیز به بازیکن اخراجی نشان می‌دهد.



شکل G

**شکل H:** برای اعلام یک پرتاب پنالتی است. داور دست خود را درحالی‌که ۵ انگشت او رو به هوا است بالا می‌برد، سپس شماره بازیکن خاطی را به میز اعلام می‌نماید.



شکل H

**شکل I:** برای اعلام به ثمر رسیدن یک گل است. داور بدین ترتیب عمل می‌نماید که سوت خود را به صدا در می‌آید و بلافاصله با دست به وسط محوطه بازی اشاره می‌نماید.



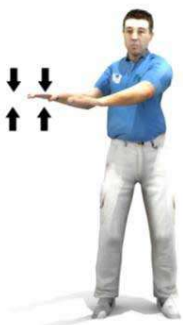
شکل I

**شکل J:** برای اعلام خطای اخراج در مورد گرفتن حریف است. داور حرکت گرفتن را درحالی‌که مچ یک دست را با دست دیگر گرفته است را نشان می‌دهد.



شکل J

**شکل K:** برای اعلام خطای اخراج در مورد زیر آب کردن حریف است. داور با حرکت دادن دو دست خود از بالا به پائین اشاره می‌نماید.



شکل K

**شکل L:** برای اعلام خطای اخراج در مورد به عقب کشیدن حریف است. داور دو دست خود را به حالت عمودی به طرف بالا نگاه می‌دارد و به طرف خود می‌کشد.



شکل L

**شکل M:** برای اعلام خطای اخراج در مورد لگد زدن به حریف است. داور در حالیکه روی یک پای خود ایستاده با پای دیگر اشاره به لگد زدن می‌نماید.



شکل M

**شکل N:** برای اعلام خطای اخراج در مورد ضربه زدن به حریف است. داور باید دست خود را در حالت افقی و در حالیکه مشت او بسته است به حرکت درآورد.



شکل N

**شکل O:** برای اعلام خطای عادی در مورد هل دادن حریف یا از بدن حریف بعنوان وسیله‌ای برای حرکت استفاده کردن است. داور با دست حرکت هل دادن را درحالی‌که دست او به حالت افقی است نشان می‌دهد.



شکل O

**شکل P:** برای اعلام خطای اخراج در مورد کند کردن یا ممانعت از حرکت آزادانه حریف است. داور باید حرکت متقاطع یک دست بر روی دست دیگر به صورت افقی را نمایش دهد.



شکل P

**شکل Q:** برای اعلام خطای عادی در مورد زیر آب بردن توپ است. داور یک دست خود را از بالا به پائین حرکت می‌دهد.



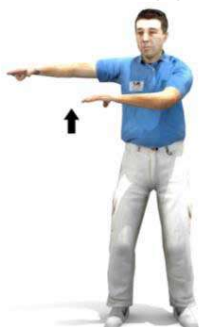
شکل Q

**شکل R:** برای اعلام خطای عادی در مورد ایستادن در کف استخر است. داور یک پای خود را به طرف بالا و پائین حرکت می‌دهد.



شکل R

**شکل S:** برای اعلام خطای عادی در مورد تأخیر در پرتاب آزاد، پرتاب از دروازه و پرتاب کرنر است. داور دست خود را یک یا دو بار در حالیکه کف دست اشاره به بالا است حرکت می‌دهد.



شکل S

**شکل T:** برای اعلام تخلف در مورد قرار گرفتن در محوطه ۲ متری است. داور عدد ۲ را با بلند کردن انگشت وسط و انگشت اشاره دست خود به هوا در حالت عمودی نشان می‌دهد.



شکل T

**شکل U:** برای اعلام خطای عادی در مورد پایان زمان مالکیت توپ است. داور دست خود را به صورت دایره دو یا سه بار می‌چرخاند.



شکل U

**شکل W:** برای اعلام دروازه برای شروع هر یک از دورهای بازی است.



شکل W

**شکل X:** علامت داور دروازه برای شروع و شروع مجدد غیرصحیح و ورود غیرصحیح بازیکن اخراجی یا ذخیره او با بلند کردن دو دست به حالت عمودی است.



شکل X

**شکل Y:** اعلام داور دروازه برای پرتاب از دروازه یا پرتاب کرنر با علامت دست به حالت افقی در جهت حمله است.



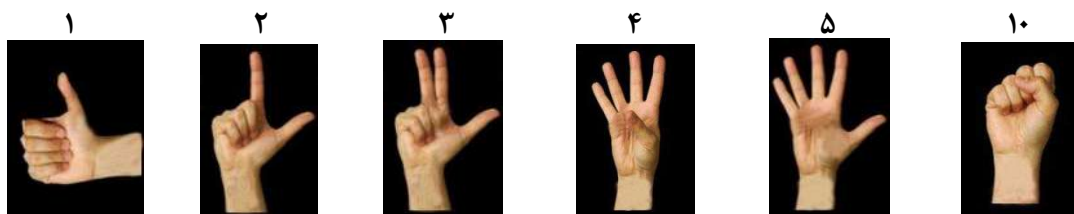
شکل Y

**شکل Z:** علامت داور دروازه برای اعلام قبولی گل با بلند کردن دو دست به حالت ضربدر است.



شکل Z

**شکل AA:** برای علامت دادن شماره کلاه بازیکنان است. برای ارتباط بهتر داور با بازیکنان و منشی، علامت شماره کلاه در صورتیکه بیش از عدد ۵ باشد با دو دست نشان داده خواهد شد، با یک دست پنج انگشت و با دست دیگر انگشتان اضافی نشان داده خواهد شد که جمع آن شماره کلاه بازیکنان خواهد بود. برای شماره ۱۰ با مشت بسته علامت داده می‌شود و چنانچه شماره کلاه از ۱۰ بیشتر باشد با یک دست مشت بسته را نشان داده و به دنبال آن با دست دیگر با نشان دادن انگشتان اضافی شماره کلاه بازیکن اعلام می‌گردد.



شکل AA

## **APPENDIX C**

### **REGULATIONS FOR DISCIPLINARY ACTION IN WATER POLO**

#### **مقدمه :**

این مقررات شامل قواعد اساسی برای بازی جوانمردانه و رفتار اخلاقی و انضباط عمومی در ورزش واترپلو می‌باشد.

این مقررات شامل اقدامات مربوط به حوادثی است که در آن بازیکنان، تیم‌ها، فدراسیون واترپلو، بخش واترپلو فدراسیون‌های عضو، مدیران و مسئولین تیم‌ها، حمایت‌کنندگان و تماشاگران دخالت دارند و همچنین شامل مقامات و هر فرد دیگری که در مسابقات واترپلو حضور دارند می‌شود.

این مقررات از تاریخ (اول آگوست ۲۰۰۱) (۱۰ مرداد ماه سال ۱۳۸۰) به اجراء درآمده و جایگزین مقرراتی خواهد شد که در تاریخ (۲۸ مارچ ۲۰۰۱) (۱۰ فروردین ماه سال ۱۳۸۰) توسط هیأت رئیسه FINA به تصویب رسیده است.

هدف از اجرای این مقررات ایجاد تضمین این نکته است که ورزش واترپلو به گونه‌ای جوانمردانه و بدون ایجاد مزاحمت انجام گیرد و مجازات حوادثی است که به تصویر واترپلو لطمه وارد نموده و آن را به بدنامی می‌کشد.

#### **ماده ۱ : وابسته و متمم قوانین FINA**

**ماده ۱-۱ :** این مقررات وابسته متممی است بر کلیه قوانین FINA که توسط کنگره FINA در فواصل زمانی مختلف به تصویب می‌رسد و همچنین مقررات انضباطی FINA می‌باشد.

#### **ماده ۲ : انجام خلاف‌ها توسط مسئولین**

**ماده ۲-۱ :** مجازات‌های جرائم صورت گرفته توسط افرادی که از طرف FINA بعنوان مسئول، اعم از ناظر، داور، داور دروازه، منشی و وقت نگهدار در مسابقات واترپلو تعیین می‌گردند، عبارت است از تعلیق و محرومیت از شرکت در ادامه تورنمنتی است که تخلف در آن رخ داده است و ارائه گزارشی برای هیأت رئیسه FINA و در صورت عدم تشکیل هیأت رئیسه ارجاع آن به هیأت اجرائی FINA برای بررسی مجازات‌های بیشتر می‌باشد.

**ماده ۲-۲ :** اگر افرادی که از سوی FINA بعنوان ناظر، داور، داور دروازه، منشی و یا وقت نگهدار در مسابقات تعیین می‌گردند مرتکب تخلفی بر طبق این مقررات و یا دیگر مقررات انضباطی FINA بشوند و یا تقلب نموده و از تیمی طرفداری نمایند برای تمام عمر محروم خواهند شد.

### ماده ۳: انجام خلاف‌هائی بر علیه مسئولین

ماده ۳-۱: هرگونه خلافی که توسط هر یک از بازیکنان تیمی و یا مسئولین یک تیم صورت پذیرد، منجر به حداقل محرومیت از یک بازی و حداکثر از تمام مسابقات واترپلو برای یک دوره یک ساله خواهد بود.

ماده ۳-۲: چنانچه خلاف شامل خشونت باشد که منجر به جراحت جدی گردد، یا استفاده از شیئی سخت یا هر گونه آسیب وارده به بدن باشد، حداقل محرومیت باید از یک دوره یک ساله تا محرومیت برای تمام عمر از مسابقات واترپلو خواهد بود.

ماده ۳-۳: اگر تخلف، اقدام به اعمال مندرج در بند (۳-۲) باشد، حداقل محرومیت از ۳ مسابقه تا حداکثر محرومیت در یک دوره یک ساله از تمام مسابقات واترپلو می‌باشد.

ماده ۳-۴: خلاف‌های مندرج در بندهای (۳-۱) - (۳-۲) و (۳-۳) شامل اعمالی است که از ۳۰ دقیقه قبل از شروع مسابقه تا ۳۰ دقیقه بعد از پایان مسابقه انجام می‌پذیرد.

ماده ۳-۵: در صورتیکه خلاف‌های مندرج در بندهای (۳-۱) - (۳-۲) و (۳-۳) توسط افرادی غیر از بازیکنان و مسئولین تیم‌ها صورت پذیرد، حداقل مجازات شامل اخطار یا اخراج از محل مسابقه و حداکثر محرومیت از حق حضور در محل مسابقه واترپلو برای مدتی معین و یا همه عمر خواهد بود.

ماده ۳-۶: حداقل مجازات تعیین شده برای هر خلافی که در (ماده ۳) تعیین شده ممکن است در صورت تکرار آن توسط هر شخصی برای بار دوم یا دفعات بعدی انجام شود افزایش بیابد.

### ماده ۴: انجام تخلف بر علیه اعضاء تیم یا مسئولین تیم

ماده ۴-۱: برای وحشیگری و یا هر گونه خلافی که در قوانین (۲۰ تا ۲۲) واترپلو FINA ذکر نگردیده است و توسط بازیکنی بر علیه بازیکنان دیگر و یا مسئولین تیم صورت پذیرد، باید حداقل محرومیت از یک مسابقه و حداکثر محرومیت از تمام مسابقات واترپلو برای یک سال خواهد بود.

ماده ۴-۲: برای حوادث وحشیگری و یا خشونت جدی، بعد از پایان مسابقه، کمیته برگزاری می‌تواند ویدئو رسمی مسابقه را بازبینی نموده و مجاز خواهد بود تصمیم دیگری متفاوت تصمیمی که داور نگرفته و باید در مورد وحشیگری و خشونت می‌گرفت اتخاذ نماید.

**ماده ۴ - ۳:** چنانچه تخلف توسط یکی از مسئولین تیم برعلیه بازیکن یا مسئولین دیگر انجام پذیرد، حداقل محرومیت شامل یک مسابقه و حداکثر محرومیت برای تمام عمر از مسابقات واترپلو خواهد بود.

**ماده ۴ - ۴:** چنانچه تخلف توسط هر فرد دیگری انجام پذیرد حداقل محرومیت، اخراج از محل مسابقه و حداکثر محرومیت از حق حضور در محل مسابقات واترپلو برای مدتی معین یا همه عمر خواهد بود.

**ماده ۴ - ۵:** حداقل مجازات تعیین شده برای هر خلافی که در (ماده ۴) تعیین شده است در صورت تکرار آن توسط هر شخصی برای بار دوم یا دفعات بعدی انجام شود افزایش خواهد یافت.

#### **ماده ۵: سایر تخلفات**

**ماده ۵ - ۱:** هر خلافی که توسط هر یک از بازیکنان یا مسئولین تیم برعلیه نمایندگان رسانه‌ها، تماشاگران، متصدیان استخر و یا هر شخص دیگری که در هنگام اجرای مسابقه در محل مسابقه حضور دارند، مرتکب شوند، حداقل محرومیت باید از تمام مسابقات واترپلو برای یک دوره یک ساله تا محرومیت از حق حضور در مسابقات واترپلو برای مدت معین یا برای همه عمر خواهد بود.

**ماده ۵ - ۲:** مجازات برای اهانت به هر نوع شفاهاً یا کتباً بصورت مستقیم برعلیه FINA، هر فدراسیون، هر برگزارکننده، هر مقام مسئول و یا هر شخص دیگری که در این مقررات ذکر نگردیده است، حداقل محرومیت شش ماه و حداکثر تمام عمر خواهد بود.

**ماده ۵ - ۳:** حداقل مجازات برای هر خلافی که در ماده (۵) ذکر گردیده ممکن است در صورت تکرار آن توسط هر شخصی برای بار دوم یا دفعات بعدی انجام شود، افزایش خواهد یافت.

#### **ماده ۶: خلاف‌هایی که توسط تیم‌ها صورت می‌گیرد.**

**ماده ۶ - ۱:** اگر بیش از ۳ نفر از اعضاء یک تیم که شامل مسئولین تیم نیز می‌شود، تخلفاتی را که در مواد

(۴، ۵ و ۳) برای آنها مجازات تعیین گردیده است در یک مسابقه مرتکب شوند، تیم مورد نظر در آن مسابقه باید

بازنده اعلام شوند و همچنین حداقل از مسابقه بعدی همان تورنمنت و حداکثر مجازات، محرومیت از شرکت در مسابقات بعدی در یک دوره یک ساله برای همان افراد می‌باشد.

**ماده ۶ - ۲:** مجازاتی که در بند (۶ - ۱) تعیین شده است، بدین معنا است که مسابقه یا مسابقاتی که تیم در آن مجازات می‌شود با نتیجه (۵ - ۰) به سود تیم یا تیم‌های مقابل خواهد بود.



## ماده ۷: مراحل اجرای مجازات

**ماده ۷-۱:** محرومیت‌هایی که برای تخلفات مندرج در بندهای (۳-۱) و (۳-۵) تعیین شده است، باید توسط کمیته برگزاری در مدت ۲۴ ساعت بعد از پایان مسابقه اعمال گردد و بلافاصله به بازیکن یا بازیکنان، مسئول یا مسئولین تیم و فرد یا افراد دیگری که شامل محرومیت می‌گردند ابلاغ گردد.

**ماده ۷-۲:** کمیته برگزاری مسابقات این حق را دارد تا هر شخص و تیمی را که تخلفی بر طبق بندهای (۲-۱)، (۲-۲)، (۲-۳)، (۳-۳)، (۳-۴)، (۴-۴)، (۴-۵)، (۵-۱) و (۶-۱) مرتکب شده‌اند را موقتاً محروم نماید، مشروط بر اینکه فوراً موضوع را به صورت کتبی به هیأت رئیسه FINA یا هیأت رئیسه برگزاری مسابقات اطلاع دهد.

**ماده ۷-۳:** مجازات‌های مندرج در بندهای (۲-۱)، (۲-۲)، (۲-۳)، (۳-۳)، (۴-۱)، (۴-۲)، (۴-۳) و (۴-۴) باید توسط هیأت رئیسه برگزاری مسابقات اعمال گردد.

**ماده ۷-۴:** مجازات‌هایی که شامل اخراج و محرومیت یک تیم از یک یا چند مسابقه در همان تورنمنت می‌شود باید در مدت ۲۴ ساعت پس از پایان مسابقه توسط کمیته برگزاری اجراء و به مسئولین تیم، فدراسیون مربوطه آن تیم و هیأت رئیسه برگزاری مسابقات اطلاع داده شود.

**ماده ۷-۵:** مجازات‌هایی که برای محرومیت یک تیم بر طبق بند (۶-۱) در یک تورنمنت در نظر گرفته شده است و به دوره‌ای طولانی‌تر از آن تورنمنت نیز تسری پیدا می‌نماید، باید بوسیله هیأت رئیسه برگزاری مسابقات اعمال گردد.

**ماده ۷-۶:** همانگونه که در این مقررات مشخص شده «محرومیت» مندرج در این مقررات به جز آنچه در بندهای (۳-۱)، (۳-۲)، (۳-۵)، (۴-۱) و (۴-۲) قید شده است، می‌تواند توسط هیأت رئیسه برگزاری مسابقات نیز مشخص شده و بدین معنی است که فرد محروم شده مجاز نیست در هیچ یک یا بعضی از رویدادهای FINA، رویدادهای سازمان‌های قاره‌ای شناخته شده بوسیله FINA و یا تمام رویدادهای فدراسیون‌های عضو FINA، بعنوان ورزشکار، ناظر، مربی، سرپرست، دکتر و یا سایر سمت‌های موجود در فعالیت‌های FINA یا سازمان‌های قاره‌ای شناخته شده و یا فدراسیون‌های عضو شرکت نماید. محرومیت باید از تاریخی که توسط مسئولین ذی‌صلاح تعیین می‌گردد، اعمال گردد.

**ماده ۷-۷:** اگر بازیکن یا مسئولین تیم از یک مسابقه معین محروم گردند، از تعداد بازیکنان یا مسئولین در روی نیمکت ذخیره‌ها کاسته خواهد شد، مشروط بر اینکه حداقل یکی از مسئولین تیم روی نیمکت حضور داشته باشد.

### ماده ۸ : مسئولیت اثبات ادعا

ماده ۸ - ۱ : داوران، مسئولین مسابقه و یا کمیته برگزاری مسابقات، مسئولیت اثبات تخلفی که از مقررات واترپلو رخ داده است را بعهدہ دارند.

### ماده ۹ : بررسی

ماده ۹ - ۱ : در اجرای تنبیهات، ماهیت خطا، موقعیتی که باعث ایجاد خطا شده، سنگینی خطا، شخصیتی که مرتکب عمل خطا شده و سایر مواردی که موجب حادثه شده است را با توجه به اهداف FINA باید مورد نظر قرار دهند.

### ماده ۱۰ : درخواست تجدیدنظر

ماده ۱۰ - ۱ : فردی که بوسیله کمیته برگزاری مسابقات مجازات شده است، می‌تواند در مدت ۲۱ روز از تاریخ ابلاغ مجازات به هیأت رئیسه برگزاری مسابقات بر طبق مقررات مسابقات درخواست تجدیدنظر نماید. درخواست تجدیدنظر باید به همراه یک نسخه از رأی صادره که بوی ابلاغ شده و مطابق با قوانین مرجع برگزارکننده مسابقات باشد.

## قانون: FINA (BL ۹-۸-۳)

### تعیین رده‌بندی تیم‌های واترپلو در صورت امتیاز مساوی

BL ۹-۸-۳-۱: اگر دو تیم دارای امتیاز مساوی باشند، رده‌بندی آنها به طریق زیر تعیین می‌گردد.

BL ۹-۸-۳-۱-۱: تیمی که در بازی رودرو بین آن دو تیم برنده شده است در رده بالاتر قرار خواهد گرفت.

BL ۹-۸-۳-۱-۲: اگر بازی بین دو تیم نتیجه مساوی داشته باشد، رده‌بندی آنها با توجه به نتیجه حاصله در بازی آن دو تیم با بالاترین تیم / تیم‌های همان گروه محاسبه خواهد شد.

BL ۹-۸-۳-۱-۳: ابتدا تفاضل گل مورد مقایسه قرار خواهد گرفت و اگر هنوز نتیجه مساوی باشد گل زده شده محاسبه خواهد شد.

BL ۹-۸-۳-۱-۴: روش مقایسه بدین ترتیب است که نتیجه بازی آن دو تیم با تیم بالاتر محاسبه خواهد شد.

BL ۹-۸-۳-۱-۵: اگر هنوز نتیجه مساوی است، نتیجه بازی آن دو تیم با تیم‌های بالاتر دیگر و به همین ترتیب الی آخر تا رده‌بندی مشخص شود.

BL ۹-۸-۳-۱-۶: اگر هنوز نتیجه مساوی باشد، تیم‌ها با زدن ۵ ضربه پنالتی رده‌بندی را مشخص می‌نماید. هر تیم ۵ بازیکن و یک دروازه‌بان را تعیین می‌نمایند که در زدن ضربات پنالتی شرکت می‌نمایند. تیم‌ها ضربات پنالتی را بطور متناوب به دروازه حریف شوت می‌نمایند. اگر هنوز نتیجه مساوی باشد، تیم‌ها بطور متناوب هر کدام یک ضربه پنالتی می‌زنند تا یک تیم پنالتی را به ثمر رسانده و تیم دیگر نتیجه نگیرد. زمان زدن پنالتی پس از پایان بازی نهائی و یا اولین فرصت مناسب دیگری است.

BL ۹-۸-۳-۱-۷: اگر دو گروه دارای امتیاز مساوی باشند، ابتدا رده‌بندی تیم‌هایی که در آن گروه در رتبه بالاتر قرار می‌گیرند، تعیین می‌شوند.

BL ۹-۸-۳-۱-۸: اگر وضعیت به گونه‌ای است که در یک گروه تیم‌هایی که دارای امتیاز مساوی هستند تعیین رده‌بندی به روش فوق امکانپذیر نیست، همه نتایج بدست آمده در آن گروه را مورد محاسبه قرار خواهیم داد.

BL ۹-۸-۳-۲: اگر ۳ تیم یا بیشتر در یک گروه دارای امتیاز باشند، رده‌بندی به طریق زیر تعیین می‌گردد.

BL ۹-۸-۳-۱-۲: ابتدا نتایج گل شماری بین آن ۳ تیم و یا بیشتر مورد محاسبه قرار خواهد گرفت.

**۹ BL - ۸ - ۳ - ۲ - ۲:** پس از اینکه به روش بند (۹ BL - ۸ - ۳ - ۲ - ۱) بین ۳ تیم دارای امتیاز مساوی تیم بهتر تعیین گردد و تعداد تیم‌های باقیمانده به ۲ تیم رسید، برای تعیین رده‌بندی بین آن دو تیم به موارد مندرج در (۹ BL - ۸ - ۳ - ۱) مراجعه کرده و تیمی که در رده بالاتر است، تعیین می‌گردد.

**۹ BL - ۸ - ۳ - ۲ - ۳:** برای مقایسه ابتدا به امتیازات تیم‌های مساوی، سپس به تفاضل گل و در نهایت به گل‌های زده رجوع می‌شود.

**۹ BL - ۸ - ۳ - ۲ - ۴:** اگر هنوز نتیجه مساوی است، نتیجه بازی با تیم‌های بالاتر مورد مقایسه قرار می‌گردد.

**۹ BL - ۸ - ۳ - ۲ - ۵:** ابتدا تفاضل گل با تیم‌های بالاتر مورد مقایسه قرار می‌گیرد و اگر هنوز نتیجه مساوی است گل‌های زده محاسبه می‌گردد.

**۹ BL - ۸ - ۳ - ۲ - ۶:** اگر هنوز نتیجه مساوی است، نتیجه بازی با تیم‌های بالاتر دیگر و به همین ترتیب الی آخر تا رده‌بندی مشخص گردد.

**۹ BL - ۸ - ۳ - ۲ - ۷:** اگر هنوز نتیجه مساوی است، تیم‌ها با زدن ۵ ضربه پنالتی رده‌بندی را مشخص می‌نمایند. هر تیم ۵ بازیکن و یک دروازه‌بان را تعیین می‌نمایند که در زدن ضربات پنالتی شرکت می‌نمایند. تیم‌ها ضربات پنالتی را بطور متناوب به دروازه حریف شوت می‌نمایند، اگر نتیجه هنوز مساوی است، تیم‌ها بطور متناوب هر کدام یک ضربه پنالتی می‌زنند تا یک تیم پنالتی را به ثمر رسانده و تیم دیگر نتیجه نگیرد. زمان زدن پنالتی پس از پایان بازی نهائی و یا اولین فرصت مناسب دیگری است.

**۹ BL - ۸ - ۳ - ۲ - ۸:** اگر دو گروه دارای امتیاز مساوی باشند، ابتدا رده‌بندی تیم‌هایی که در آن گروه در رتبه بالاتر قرار می‌گیرند تعیین می‌شوند.

**۹ BL - ۸ - ۳ - ۳:** برای تعیین رده‌بندی در یک گروه در هنگام محاسبه تفاضل گل و یا گل‌های زده شده، ضربات پنالتی مورد محاسبه قرار نمی‌گیرد.

**۹ BL - ۸ - ۲:** جریمه عدم حضور در بازی:

چنانچه تیم یا تیم‌هایی از حضور در یک یا چند بازی خودداری نمایند و یا از حضور در یک یا چند بازی محروم گردند، نتیجه این بازی‌های ۵ بر صفر به نفع تیم یا تیم‌های مقابل محاسبه خواهد شد.

پایان